

สรุปคำถามจากการสาริตวีธีการลงทะเบียนผ่าน TU GREATS APP

วันพุธที่ 14 มิถุนายน 2566



โดยสรุปประเด็นคำถามที่เกี่ยวข้องกับระบบการลงทะเบียน TUG ดังนี้

1. ถาม : TUG สามารถเปลี่ยนเป็นภาษาอื่นได้หรือไม่ ?

ตอบ : สามารถเปลี่ยนเป็นภาษาอังกฤษได้ โดยไปที่เมนู "ตั้งค่า" เปลี่ยนเป็นอังกฤษ โดยภาษาจะเปลี่ยนทั้งระบบ

2. ถาม : ช่องทางการติดต่อเจ้าหน้าที่ TUG ?

ตอบ : ติดต่อแจ้งปัญหาการลงทะเบียนผ่าน TUG ช่องทาง Line ของ GREATS APP Helpdesk หรือ <https://lin.ee/sDBTXcK> (ภาพที่ 1)



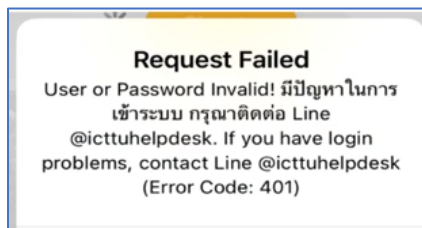
ภาพที่ 1 QR สำหรับเข้า GREATS APP Helpdesk

3. ถาม : นักศึกษาใหม่จะสามารถใช้ระบบ TUG ได้เมื่อไหร่ ?

ตอบ : นักศึกษาใหม่สามารถใช้ TUG ภายหลังจากที่ได้รับ Account จากมหาวิทยาลัยธรรมศาสตร์ (email@dome.tu.ac.th) ประมาณ 1 สัปดาห์

4. ถาม : ทำอย่างไร หากเข้าระบบ TUG ไม่ได้ ?

ตอบ : เบื้องต้นมหาวิทยาลัยกำหนด Password เป็นเลขบัตรประชาชน/เลขที่หนังสือเดินทาง (Passport No.) หากเปลี่ยนแปลงและจำไม่ได้ให้ติดต่อสำนักงานศูนย์เทคโนโลยีสารสนเทศและการสื่อสาร หรือ Line@icttuhelpdesk (ภาพที่ 2)



ภาพที่ 2 ข้อความเตือนหาก user name หรือ password ไม่ถูกต้อง

5. ถาม : การสร้างแผนการเรียน (Shopping study plan) ใน TUG เป็นการถือวิชาโควตา หรือที่นั่งของวิชานั้น ๆ หรือไม่ ?

ตอบ : การสร้างแผนการเรียนเป็นเพียงแค่การวางแผนวิชาที่จะลงทะเบียนเรียนเท่านั้น **ไม่ใช่การจองที่นั่ง หรือโควตาวิชา** ดังนั้น การลงทะเบียนสำเร็จ หมายถึงต้องยืนยันใน TUG ตามวันเวลาที่กำหนดในปฏิทินการศึกษา (กิจกรรม) ของสำนักงานทะเบียนนักศึกษา หรือ <https://www.reg.tu.ac.th/post/category/141?lang=th>

6. ถาม : คำนหายวิชาที่ต้องการลงทะเบียนใน TUG ไม่เจอ ?

ตอบ : สาเหตุที่ค้นไม่พบอาจเกิดจาก

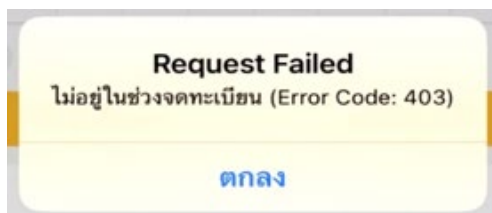
- 1) วิชาไม่เปิด
- 2) คณะปิดวิชา
- 3) วิชาเป็นของศูนย์การศึกษาอื่น
- 4) วิชาเปิดไว้เฉพาะบางกลุ่มให้ลงทะเบียน
- 5) ลองค้นหาอีกเมนูที่ other

7. ถาม : หากนักศึกษาสร้างแผนการเรียนใน TUG มากกว่า 1 แผน ในช่วงลงทะเบียนจริง ระบบจะเลือกแผนที่สร้างไว้ให้อัตโนมัติหรือไม่ (เช่น เลือกแผนล่าสุดที่ทำไว้ หรือแผนที่กดหัวใจไว้) ?

ตอบ : ในช่วงลงทะเบียน นักศึกษาต้องเลือกแผนการเรียนใดแผนการเรียนหนึ่งที่สร้างไว้ด้วยตนเอง หมายเหตุ แผนการเรียนที่กดหัวใจไว้เป็นเพียงสัญลักษณ์ในระบบเท่านั้น

8. ถาม : นักศึกษาสามารถลงทะเบียนเรียน วันและเวลาไหนบ้าง ?

ตอบ : การลงทะเบียนเรียน จะเริ่มเวลา 09.00 น. เป็นต้นไป ตามช่วงวันที่กำหนดไว้ในปฏิทินการศึกษา (กิจกรรม) หากนักศึกษาเข้า TUG ก่อนช่วงเวลาที่กำหนด เมื่อกดยืนยันผลการจดทะเบียนระบบจะแจ้งเตือนตามภาพที่ 3



ภาพที่ 3 ข้อความเตือนการลงทะเบียนนอกเวลาที่กำหนด

9. ถาม : ถ้าต้องการลงทะเบียนเพิ่มรายวิชา ในช่วงการลงทะเบียนล่าช้า เพิ่ม-ถอนรายวิชา แต่ไม่สามารถลงทะเบียนเพิ่มรายวิชาได้ ?

ตอบ : ต้องอ่านที่ระบบแจ้งเตือนว่าวิชาใดเกิดปัญหา เช่น เวลาเรียนตรงกัน ต้องเรียนวิชาบังคับก่อน หรือที่นั่งเต็ม เป็นต้น ดังนั้น ต้องกลับไปวางแผนการเรียนใหม่จนกว่ารายวิชาจะไม่มีข้อติดขัดในเงื่อนไขต่าง ๆ ระบบถึงจะลงทะเบียนให้ทั้งแผนการเรียนที่เพิ่ม หรือสร้างแผนการเรียนสำรองไว้หลาย ๆ แผน (นักศึกษาสามารถสร้างแผนการเรียนได้ไม่จำกัด)

10. ถาม : การตรวจสอบรายวิชาที่ขอเทียบโอนใน TUG ทำได้หรือไม่ ?

ตอบ : นักศึกษาสามารถตรวจสอบรายวิชาได้หลังจากสำนักงานทะเบียนนักศึกษา โอนข้อมูลให้ TUG ระบบจะใช้เวลาตรวจสอบ 1-2 วัน ข้อมูลจึงจะแสดงใน TUG

หมายเหตุ หากนานเกิน 2 วัน ให้ติดต่อแจ้งทาง Line GREATS APP Helpdesk

11. ถาม : การลงทะเบียนเรียนข้ามศูนย์การศึกษาผ่าน TUG ทำได้หรือไม่ ?

ตอบ : สามารถลงทะเบียนได้ เฉพาะนักศึกษาที่เรียนทำพระจันทร์และศูนย์รังสิตเท่านั้น โดยมีเงื่อนไขว่าช่วงเวลาระหว่างคาบเรียนก่อนหน้าและคาบเรียนถัดไป ต้องห่างกันอย่างน้อย 90 นาที สำหรับกรณีศูนย์ลำปางและศูนย์พญาต้องดำเนินการผ่านคณะ/สถาบัน/วิทยาลัย ต้นสังกัด

12. ถาม : รายวิชาที่เปิดที่ศูนย์ลำปาง ซึ่งมีการเรียนสัปดาห์เว้นสัปดาห์ (สัปดาห์คู่ สัปดาห์คี่) สามารถลงทะเบียนใน TUG ได้หรือไม่ ?

ตอบ : วิชาเรียนแบบสัปดาห์เว้นสัปดาห์ ไม่สามารถลงทะเบียนผ่าน TUG ได้ เพราะ TUG จะตีความว่าเวลาเรียนตรงกัน ขอให้ติดต่อแจ้งปัญหาทาง Line GREATS APP Helpdesk

13. ถาม : หากนักศึกษามีหนี้สินค้างชำระสามารถลงทะเบียนได้หรือไม่ ?

ตอบ : ไม่สามารถลงทะเบียนได้ แต่ TUG จะแจ้งเตือนว่ามีหนี้สินประเภทใด แต่หากมีหนี้สินมากกว่า 1 ประเภท ระบบจะเตือนที่ละรายการจนกว่านักศึกษาจะชำระหนี้สินครบทุกรายการ ภายหลังจากนักศึกษาชำระหนี้สินแล้วให้นำหลักฐาน (สลิปการโอนเงินผ่านธนาคาร/ใบเสร็จรับเงิน) ติดต่อหน่วยงานที่รับผิดชอบเพื่อปลดล็อกหนี้สิน ให้สามารถ

ลงทะเบียนได้ โดยต้องรอเวลาเพื่อทำการเข้าระบบใหม่ ประมาณ 2 ชั่วโมง โดยมีรายละเอียดของการชำระหนี้แต่ละประเภท ดังต่อไปนี้

13.1 ค่าธรรมเนียมการศึกษา

13.1.1 นักศึกษาโครงการปกติ ติดต่อ เคาน์เตอร์บริการของสำนักงานทะเบียนนักศึกษา (ในเวลาราชการ) หรือส่งหลักฐานการชำระเงิน พร้อมแจ้งชื่อ-นามสกุล เลขทะเบียนนักศึกษา และคณะ/สถาบัน/วิทยาลัย ที่ e-mail : enroll@reg.tu.ac.th

13.1.2 นักศึกษาโครงการพิเศษ ติดต่อคณะ/โครงการ ต้นสังกัด

13.2 ค่าปรับหอสมุดแห่งมหาวิทยาลัยธรรมศาสตร์ ติดต่อเจ้าหน้าที่ หอสมุดแห่งมหาวิทยาลัยธรรมศาสตร์

13.3 ค่าหอพัก ติดต่อเจ้าหน้าที่สำนักงานบริหารทรัพย์สินและกีฬา มหาวิทยาลัยธรรมศาสตร์

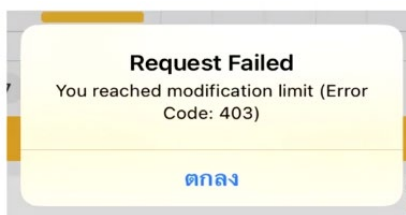
13.4 ค่ารักษาสถานภาพ (กรณีถูกสั่งพักการศึกษา) นักศึกษาต้องชำระเงินที่กองคลัง และนำหลักฐานมาติดต่อที่เคาน์เตอร์บริการสำนักงานทะเบียนนักศึกษา

14. ถาม : มีการกำหนดจำนวนหน่วยกิตขั้นต่ำในการลงทะเบียนหรือไม่ ?

ตอบ : TUG ไม่สามารถลงทะเบียนต่ำกว่า 9 หน่วยกิต จะมีข้อความแจ้งเตือนเพื่อให้ตรวจสอบหน่วยกิต ดังนั้น กรณีชั้นปี 4 ที่ไม่มีวิชาลงทะเบียนเรียนต้องติดต่อทำเรื่องผ่านคณะ/สถาบัน/วิทยาลัย เพื่อดำเนินการเป็นกรณีพิเศษ

15. ถาม : นักศึกษาสามารถลงทะเบียนใน TUG ได้กี่ครั้ง ?

ตอบ : การลงทะเบียนเรียนรอบแรก เมื่อนักศึกษากดยืนยันแล้ว จะไม่สามารถลงทะเบียนเพิ่มเติมหรือแก้ไขได้ หากเข้าทำรายการซ้ำ TUG จะมีข้อความแจ้งเตือน (ภาพที่ 4) ให้นักศึกษาต้องไปดำเนินการในช่วงการลงทะเบียนล่าช้า เพิ่ม-ถอนรายวิชา ตามปฏิทินการศึกษา (กิจกรรม) ของสำนักงานทะเบียนนักศึกษา ในช่วงการลงทะเบียนล่าช้า เพิ่ม-ถอนรายวิชา สามารถทำรายการได้ไม่จำกัดจำนวนครั้ง



ภาพที่ 4 ข้อความแจ้งเตือนหากนักศึกษาเคยกดยืนยันการลงทะเบียนไปแล้ว

16. ถาม : วิชาที่ลงทะเบียนเรียนรอบแรกหายไปจากระบบในช่วงลงทะเบียนล่าช้า เพิ่ม-ถอนรายวิชา ?

ตอบ : หากพบปัญหาดังกล่าวติดต่อ Line GREATS APP Helpdesk

17. ถาม : การถอนรายวิชาภาคฤดูร้อนสามารถถอนเหลือ 0 หน่วยกิตได้หรือไม่ ?

ตอบ : TUG ไม่สามารถถอนรายวิชาให้เหลือ 0 หน่วยกิตได้ นักศึกษาต้องติดต่อทำเรื่องผ่านคณะ/
สถาบัน/วิทยาลัย ที่สังกัด เพื่อดำเนินการเป็นกรณีพิเศษ

