

REG TU

ประจำเดือนมกราคม - มีนาคม 2560



ฉบับที่ 87

NEWS

January - March 2017

MASS

STEP

STEP Modern

ก้าวล้ำ นำสมัย

- M-1 Modern Management
- M-2 Modern Staff
- M-3 Modern Environment
- M-4 Modern IT

STEP Accuracy

ถูกต้อง แม่นยำ

- A-1 Corrective Action
- A-2 Preventive Action
- A-3 Improvement

มุ่งสู่ความเป็นเลิศ สำนักทะเบียนต้นแบบ



STEP Smart

สะดวก รวดเร็ว

- S1-1 TU Society for life
- S1-2 TU Society for student
- S1-3 TU Society for international student
- S1-4 TU Society for alumni
- S1-5 TU Society for staff

STEP Smile

ใส่ใจ เต็มใจ

Smile REG
Smile Together

Office of the Registrar, Thammasat University
ติดตามรายละเอียด [การให้บริการทางการศึกษา](#)



ได้ที่ www.reg.tu.ac.th





บทสัมภาษณ์ รองผู้อำนวยการ

เปิดบ้าน
สนท.



ดร.คัมภีร์ บุนยเวช

(ผู้ช่วยศาสตราจารย์ ดร.คัมภีร์ บุนยเวช)

รองผู้อำนวยการฝ่ายบริหารงานทะเบียนและสารสนเทศ

1. การบริหารงานของฝ่ายบริหารงานทะเบียนและสารสนเทศ ในช่วงมาที่มีการปรับเปลี่ยน หรือพัฒนาระบบงาน และการบริการไปในทิศทางใดบ้าง และ ผลการดำเนินงาน ความสำเร็จของการดำเนินงาน?

ตามที่กล่าวไปในรายงานประจำปีการศึกษา 2557 ซึ่งเป็นช่วงแรกที่เริ่มเข้ามารับตำแหน่ง การดำเนินงานที่ผ่านมาต้องดำเนินการให้บรรลุพันธกิจของสำนักงานทะเบียนศึกษา การดำเนินงานของฝ่ายบริหารงานทะเบียนและสารสนเทศ ยังคงสานต่อค่านิยมองค์กร MASS และ REGMASS ตลอดจนปฏิบัติตามแผนการดำเนินงานและยุทธศาสตร์ของท่านผู้อำนวยการ ผลการดำเนินการที่สังเกตได้โดยศึกษา เช่น บัตรประจำตัว นักศึกษามหาวิทยาลัยธรรมศาสตร์ ตามที่ธนาคารแห่งประเทศไทย (ธปท.) การปรับเปลี่ยนบัตรเอทีเอ็มและบัตรเดบิต เป็นชิปการ์ดตามมาตรฐานชิปการ์ดของไทย โดยเริ่มดำเนินการตั้งแต่วันที่ 16 พฤษภาคม 2559 นั้น บัตรประจำตัวนักศึกษามหาวิทยาลัยธรรมศาสตร์ซึ่งจัดเป็นบัตรเอทีเอ็มประเภทหนึ่ง จึงมีความจำเป็นต้องเปลี่ยนแปลงตามข้อกำหนดของ ธปท. ข้างต้นเช่นกัน ดังนั้น การปรับปรุงบัตรประจำตัวนักศึกษามหาวิทยาลัยธรรมศาสตร์ได้ดำเนินการในช่วงปลายปีการศึกษา 2558 เพื่อให้ทันกับศึกษาใหม่ที่จะเข้ามาในปีการศึกษา 2559 และให้ใช้เป็นบัตรทดแทนสำหรับนักศึกษาเดิมในปีการศึกษา เดิมในปีการศึกษาใหม่ ในส่วนผลการดำเนินการไม่สามารถสังเกตได้โดยนักศึกษา เช่นการปรับปรุงมาตรฐานความปลอดภัยสำหรับการบริการทางอิเล็กทรอนิกส์ตามมาตรฐาน

ใหม่ที่ดีขึ้นและปลอดภัยยิ่งขึ้น ซึ่งจะเกี่ยวข้องกับบริการทางการเงินทางอิเล็กทรอนิกส์ในระหว่างกระบวนการจดทะเบียนรายวิชาและการจ่ายค่าธรรมเนียมการศึกษา เป็นต้น

2. ก้าวต่อไปของการพัฒนาระบบงานของงานทะเบียนและสารสนเทศ

ตามที่มหาวิทยาลัยธรรมศาสตร์ได้เปลี่ยนสภาพจากส่วนราชการไปเป็นมหาวิทยาลัยในกำกับนั้น มหาวิทยาลัยได้ทยอยดำเนินการปรับปรุงโครงการการบริหารจัดการของมหาวิทยาลัยตลอดมา งานทะเบียนและสารสนเทศ ของสำนักงานทะเบียนนักศึกษาที่มีความจำเป็นต้องมีการปรับปรุงกระบวนการทำงาน เพื่อรองรับระบบงานที่เริ่มมีการเปลี่ยนแปลง ตามที่กล่าวไปในรายงานประจำปีการศึกษา 2557 นั้น มหาวิทยาลัยธรรมศาสตร์กำลังดำเนินการปรับปรุงระบบฐานข้อมูลและการบริการข้อมูลภายในให้มีเอกภาพมากขึ้น ดังนั้น การเชื่อมโยงข้อมูลภายในระหว่างหน่วยงานของมหาวิทยาลัย หรือ การศึกษาความเป็นไปได้ของเทคโนโลยีที่จะนำมาใช้ จึงเป็นปัจจัยที่สำคัญมาก นอกจากนี้ มหาวิทยาลัยธรรมศาสตร์ กำลังดำเนินการในหลายโครงการสำคัญๆ เช่น ปรับปรุงเว็บไซต์ของมหาวิทยาลัย การพัฒนาแอปพลิเคชันสำหรับบริการต่างๆ ของมหาวิทยาลัย เพื่อรองรับอุปกรณ์พกพาในแบบต่างๆ เป็นต้น สำนักงานทะเบียนนักศึกษา ภายใต้นโยบายของมหาวิทยาลัยกำลังทยอยดำเนินการพัฒนาระบบเพื่อรองรับโครงการดังกล่าวข้างต้นเช่นกัน

REGistrar

บอกเล่า เรื่องราว

งานสำนักงานทะเบียนฯ



28 มี.ค. 2017

โครงการ ธรรมศาสตร์ช่างเผือก

สำนักงานทะเบียนนักศึกษา มธ. ดำเนินการ
ออกสำรวจสภาพทางสังคมและสภาวะ
เศรษฐกิจ ตั้งแต่วันที่ 23 กุมภาพันธ์ 2560 ถึง
วันเสาร์ที่ 1 เมษายน 2560 รวมทั้งหมด 15 สาย
การสำรวจ โดยได้รับความร่วมมือจาก คณาจารย์
จากคณะต่างๆ ภายในมหาวิทยาลัยธรรมศาสตร์
และบุคลากร สำนักงานทะเบียนนักศึกษา ในการ
ออกสำรวจ ประจำปีการศึกษา 2560

ภาพ reviews กิจกรรม ▶▶

วันที่ 28-29 มกราคม 2560

สำนักงานทะเบียนนักศึกษา มธ. โดยฝ่ายรับเข้าศึกษา
จัดการสัมมนาโครงการธรรมศาสตร์ข้างเผือก
เรื่อง การสำรวจฯ ช่างอย่างมืออาชีพ ตอน ความสำเร็จออกเดิน
ณ โรงแรม เดอะ โบนันซ่า รีสอร์ท โฮเทล จังหวัดนครราชสีมา



วันที่ 17 มีนาคม 2560

สำนักงานทะเบียนนักศึกษา จัดโครงการ CSR กิจกรรมเพื่อสังคม และสาธารณประโยชน์ โดยจัดกิจกรรม
ครั้งที่ 1 REG ชวนกันทำดี ร่วมใจเก็บขยะ รอบรั้ว มธ. มีกลุ่มเป้าหมายเข้าร่วมกิจกรรมทั้งหมด 4 กลุ่ม
คือ กลุ่มนักศึกษาปัจจุบัน กลุ่มนักศึกษาต่างชาติ กลุ่มเจ้าหน้าที่คณะ และศิษย์เก่า เพื่อสร้างความ
สัมพันธ์อันดีระหว่างสำนักงานทะเบียนนักศึกษากับผู้รับบริการ เพื่อปลูกฝังและสร้างจิตสำนึกต่อสังคม
ชุมชน และสิ่งแวดล้อม มุ่งหวังให้เกิดการสร้างเครือข่ายกลุ่มจิตอาสา



office of the Registrar



การขอหลักฐานทางการศึกษา และมาตรฐานการให้บริการ (สำหรับนักศึกษาปัจจุบัน)



ประเภทใบรับรอง	เอกสารแนบ	กำหนดรับ	
		ท่าพระจันทร์	รังสิต
ใบเกรด	แบบฟอร์ม ขอใบเกรด (สท. 1013)	รับทันที	รับทันที
ใบรับรองเป็นนักศึกษา	แบบฟอร์ม ขอใบรับรอง (สท. 1013)	รับทันที	รับทันที
ใบรับรองคาดว่าจะสำเร็จการศึกษา	แบบฟอร์ม ขอใบรับรอง (สท. 1013)	รับทันที กรณีมีรายชื่อเสนอขออนุมัติปริญญา หรือนัดรับ 3 วันทำการ	
ใบรับรองสอบไล่ได้ครบทุกวิชา	แบบฟอร์ม ขอใบรับรอง (สท. 1013)	รับทันที กรณีมีรายชื่อเสนอขออนุมัติปริญญา หรือนัดรับ 3 วันทำการ	
ใบรับรองตัวเดือนรถไฟ	- แบบฟอร์ม ขอใบรับรอง (สท. 1013) - แบบเกรด/สถานี้ต้นทาง และปลายทาง	2 วันทำการ	2 วันทำการ
ใบเกรด	- แบบฟอร์ม ขอใบรับรอง (สท. 1013) - แบบฟอร์ม (นักศึกษานำมา)/ใบเกรด	3 วันทำการ	3 วันทำการ
ใบรับรองอนุมัติปริญญา (สภามหาวิทยาลัยอนุมัติแล้ว)	แบบฟอร์มขอหลักฐานทางการศึกษา (สท. 1015)	รับทันที	รับทันที

หมายเหตุ :

- อัตราค่าธรรมเนียมหลักฐานทางการศึกษา
 - นักศึกษาระดับปริญญาตรีฉบับละ 30 บาท
 - นักศึกษาระดับบัณฑิตศึกษฉบับละ 50 บาท
- ใบรับรองคาดว่าจะสำเร็จการศึกษาหรือใบรับรองสอบไล่ได้ครบทุกวิชา นัดรับ 3 วันทำการ กรณีดังต่อไปนี้
 - นักศึกษาแจ้งจบล่าช้า ต้องตรวจสอบและบันทึกข้อมูลเพิ่มเติมก่อนออกทำใบรับรองคาดว่าจะสำเร็จการศึกษา
 - นักศึกษาขอใบรับรองสอบไล่ได้ครบทุกวิชาแต่ยังไม่มีรายชื่อเสนอขออนุมัติปริญญาต่อสภามหาวิทยาลัย ต้องรอเจ้าหน้าที่ตรวจสอบข้อมูลผลการศึกษา
 - นักศึกษาปริญญาตรี ภาคปกติ ยื่นขอใบรับรองสอบไล่ได้ครบทุกวิชาที่ สนท.ท่าพระจันทร์ แต่ไม่มีรายชื่อเสนอขออนุมัติต่อสภามหาวิทยาลัยต้องรอเจ้าหน้าที่ สนท.รังสิต ตรวจสอบความถูกต้อง
- กรณีขอหลักฐานการศึกษาที่ไม่ได้ระบุ ติดต่อเคาน์เตอร์ประชาสัมพันธ์

Office of the **REGistrar**



น้องถาม :

กรณีที่ต้องการ transcript เป็นภาษาไทย นักศึกษาต้องแปลเองแล้วให้สำนักงานทะเบียนนักศึกษาเซ็นรับรองใช่หรือเปล่าครับ หรือมีช่องทางการติดต่อประสานงานกับหน่วยงานไหนบ้าง ขอขอบคุณครับ

พี่ผู้เรีกตอบ :

กรณีที่เจ้าของนำ transcript ไปแปล หน่วยงานที่ทำการแปลนั้น ต้องได้รับการรับรองมาตรฐาน และให้หน่วยงานหรือผู้แปลเป็นผู้เซ็นรับรองเอกสารที่ได้ทำการแปลเท่านั้นครับ สำนักงานทะเบียนนักศึกษา ไม่มีเซ็นรับรองเอกสารที่ทำการแปลเป็นภาษาไทยใดๆ สำหรับ transcript ภาษาไทย ผู้ที่มีรหัสนักศึกษาตั้งแต่ รหัส 52 เป็นต้นไป สามารถติดต่อขอ transcript ไทยได้ที่สำนักงานทะเบียนนักศึกษา มธ. ศูนย์รังสิต โดยจะต้องติดต่อด้วยตนเอง และนัดรับเอกสารไม่เกิน 5 วันทำการครับ



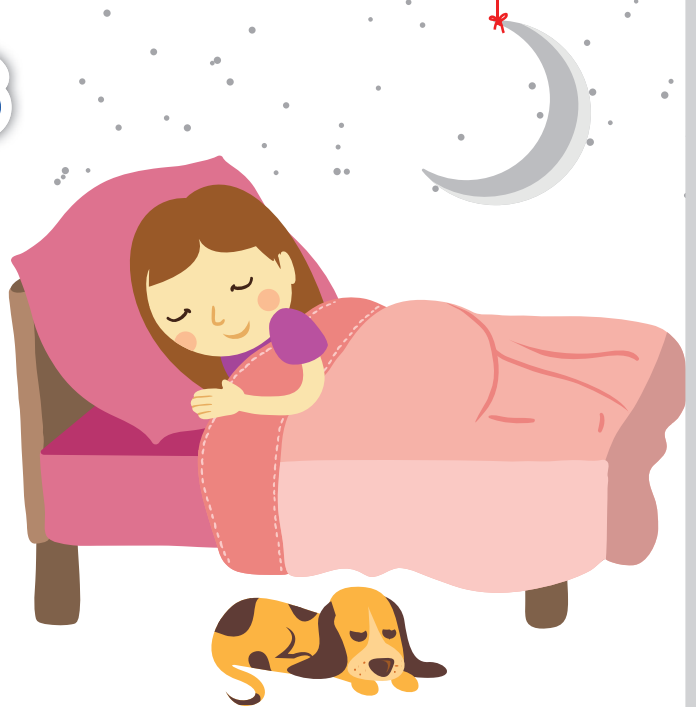
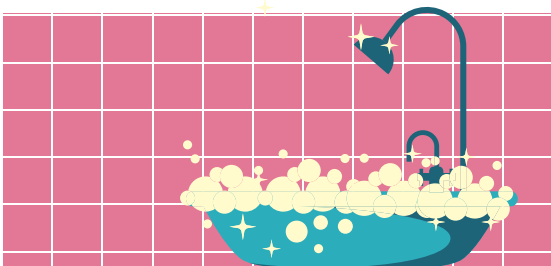
นอนอย่างไร สมองใส



เตรียมพร้อมสู่การเรียนรู้

น้องๆ นักศึกษาหลายๆ คนที่มักมีอาการ
สมองตื้อ ระหว่างวันความคิดแล่นช้า ขณะ
เดียวกัน ยังมีอารมณ์ขุ่นมัวร่วมด้วย ลองรีเซ็ต
ระบบร่างกายตั้งแต่ก่อนนอน ด้วย “5 เคล็ดลับ”
ต่อไปนี้

เริ่มจาก อาบน้ำอุ่นก่อนนอน จะทำให้อุณหภูมิร่างกายเพิ่มขึ้น ระหว่างนั้น อาจหยดน้ำมันหอมระเหยกลิ่นลาเวนเดอร์ปริมาณเล็กน้อยลงอ่างน้ำ ซึ่งมีคุณสมบัติระงับประสาทให้รู้สึกสงบ และผ่อนคลาย ทั้งด้านร่างกาย และจิตใจ ทั้งยังช่วยคลายอาการตึงตัวของกล้ามเนื้อส่วนต่าง ๆ ด้วย



ทั้งนี้ จากรายงานของหน่วยงานที่ศึกษาด้านการนอนหลับ ของสหรัฐฯ พบว่า การสัมผัสกับแสงไฟนีออนยามนอน ส่งผลต่อคุณภาพการหลับลดลง โดยแสงดังกล่าวจะไปกุดการทำงานของเมลาโทนิินฮอร์โมนตามธรรมชาติ ซึ่งควบคุมการนอนหลับ ดังนั้น ไม่ควรเปิดไฟทิ้งไว้ทั้งคืน
เมื่อตื่นนอนตอนเช้า ใช้เวลา 5 นาทีออกไปรับลม และแสงนอกระเบียง หรือหน้าต่าง จะกระตุ้นให้ร่างกายสดชื่น อารมณ์แจ่มใส สมองตื่นตัว เพียงเท่านี้ก็บอกลาอาการง่วงซึมระหว่างวันได้แล้ว แนะนำวัยเรียนลองไปพิสูจน์กันดู.