

หลักสูตร

วิทยาศาสตร์มหาบัณฑิต สาขาวิชานวัตกรรมการจัดการบริการสุขภาพ (หลักสูตรนานาชาติ)
Master of Science Program in Innovative Healthcare Management (International Program)

หลักสูตรปรับปรุง พ.ศ 2555

ชื่อสถาบันอุดมศึกษา มหาวิทยาลัยธรรมศาสตร์
วิทยาเขต/คณะ/ภาควิชา ศูนย์ท่าพระจันทร์/ วิทยาลัยนวัตกรรมการ

ข้อมูลทั่วไป

1. ชื่อหลักสูตร

ภาษาไทย: หลักสูตรวิทยาศาสตรมหาบัณฑิต (นวัตกรรมการจัดการบริการสุขภาพ)
(หลักสูตรนานาชาติ)

ภาษาอังกฤษ: Master of Science Program in Innovative Healthcare Management
(International Program)

2. ชื่อปริญญาและสาขาวิชา

ภาษาไทย: ชื่อเต็ม วิทยาศาสตรมหาบัณฑิต (นวัตกรรมการจัดการบริการสุขภาพ)
ชื่อย่อ วท.ม. (นวัตกรรมการจัดการบริการสุขภาพ)

ภาษาอังกฤษ: ชื่อเต็ม Master of Science (Innovative Healthcare Management)
ชื่อย่อ M.Sc. (Innovative Healthcare Management)

3. วิชาเอก (ถ้ามี)

ไม่มี

4. จำนวนหน่วยกิตที่เรียนตลอดหลักสูตร

จำนวนหน่วยกิตตลอดหลักสูตร 36 หน่วยกิต

5. รูปแบบของหลักสูตร

5.1 รูปแบบ

หลักสูตรระดับปริญญาโท ศึกษา 2 ปี

5.2 ภาษาที่ใช้

หลักสูตรจัดการศึกษาเป็นภาษาอังกฤษ

5.3 การรับเข้าศึกษา

รับทั้งนักศึกษาไทยและนักศึกษาต่างชาติ

5.4 ความร่วมมือกับสถาบันอื่น

เป็นหลักสูตรของสถาบันโดยเฉพาะ

5.5 การให้ปริญญาแก่ผู้สำเร็จการศึกษา

ให้ปริญญาเพียงสาขาวิชาเดียว

6. สถานภาพของหลักสูตรและการพิจารณาอนุมัติ/เห็นชอบหลักสูตร

หลักสูตรวิทยาศาสตรมหาบัณฑิต สาขาวิชานวัตกรรมการจัดการบริการสุขภาพ (หลักสูตรนานาชาติ) ฉบับปรับปรุง พ.ศ. 2555 ปรับปรุงจากหลักสูตรวิทยาศาสตรมหาบัณฑิต สาขาวิชาการจัดการบริการสุขภาพ (หลักสูตรนานาชาติ) ฉบับ พ.ศ. 2552 กำหนดเปิดสอนในภาคการศึกษาที่ 1 ปีการศึกษา 2555

ได้พิจารณาก่อนรองโดยคณะกรรมการบริหารมหาวิทยาลัย ในการประชุมครั้งที่ 5/2555 เมื่อวันที่ 12 มีนาคม พ.ศ. 2555

ได้พิจารณาก่อนรองโดยคณะกรรมการสภามหาวิทยาลัยด้านหลักสูตรและการจัดการศึกษาในการประชุมครั้งที่ 3/2555 เมื่อวันที่ 3 พฤษภาคม พ.ศ. 2555, ครั้งที่ 4/2555 เมื่อวันที่ 1 มิถุนายน 2555 และโดยการเวียนมติขอความเห็นชอบ เมื่อวันที่ 12 มิถุนายน 2555

ได้รับอนุมัติ/เห็นชอบหลักสูตรจากสภามหาวิทยาลัย ในการประชุมครั้งที่ 6/2555 เมื่อวันที่ 18 มิถุนายน พ.ศ. 2555

7. ความพร้อมในการเผยแพร่หลักสูตรที่มีคุณภาพและมาตรฐาน

หลักสูตรมีความพร้อมเผยแพร่คุณภาพและมาตรฐานตามกรอบมาตรฐานคุณวุฒิระดับอุดมศึกษาแห่งชาติ ในปีการศึกษา 2557

8. อาชีพที่สามารถประกอบได้หลังสำเร็จการศึกษา

สามารถประกอบอาชีพในระดับจัดการของภาคอุตสาหกรรมบริการในด้านต่าง ๆ ทั้งในภาครัฐและเอกชน เช่น

8.1 ผู้บริหารโรงพยาบาล ผู้บริหารองค์กรสุขภาพ ผู้บริหารบริษัท ผู้บริหารบริษัทหรือองค์กรด้านสุขภาพ

8.2 ผู้บริหารระดับกลางในองค์กรภาครัฐและเอกชนที่เกี่ยวข้องกับการจัดการสุขภาพ

8.3 อาจารย์ และนักวิชาการ

8.4 บุคลากรด้านการแพทย์ และสาธารณสุข เช่น แพทย์ ทันตแพทย์ เภสัชกร เทคนิคการแพทย์ พยาบาล นักสาธารณสุข

นักวิจัย

10. สถานที่จัดการเรียนการสอน

วิทยาลัยนวัตกรรมการศึกษา มหาวิทยาลัยธรรมศาสตร์ ท่าพระจันทร์

11. สถานการณ์ภายนอกหรือการพัฒนาที่จำเป็นต้องนำมาพิจารณาในการวางแผนหลักสูตร

11.1 สถานการณ์หรือการพัฒนาทางเศรษฐกิจ

สถานการณ์ทางเศรษฐกิจที่จำเป็นต้องนำมาประกอบการพิจารณาวางแผนหลักสูตรนี้ คือการเกิดของประชาคมเศรษฐกิจอาเซียน (ASEAN ECONOMIC COMMUNITY: AEC) ในปี ค.ศ. 2015 ซึ่งจะมีผลกระทบต่อประเทศต่าง ๆ ใน ASEAN ทั้งทางด้านเศรษฐกิจ สังคม การศึกษาอย่างไม่อาจหลีกเลี่ยง เนื้อหาของหลักสูตรนอกจากจะครอบคลุมถึงการบริหารจัดการสุขภาพในเวทีระดับโลกและระดับชาติแล้ว ยังจำเป็นต้องเจาะลึกการบริหารจัดการสุขภาพในระดับภูมิภาค ASEAN ด้วย เนื่องจากอาเซียนเป็นที่สนใจของนักลงทุนจากประเทศต่าง ๆ เช่น อเมริกา ฝรั่งเศส อังกฤษ จีน ญี่ปุ่น เกาหลี อินเดีย ออสเตรเลีย ฯลฯ ในการเข้ามาลงทุนด้านธุรกิจบริการสุขภาพในภูมิภาคนี้ ซึ่งถือว่าเป็นตลาดเกิดใหม่ที่มีขนาดใหญ่และศักยภาพในการลงทุน การเกิด AEC ยังส่งผลให้กลุ่มเป้าหมายของหลักสูตรที่เป็นผู้เรียนมีความชัดเจนในการเลือกรียนหลักสูตรนานาชาติในประเทศ ASEAN มากขึ้น

11.2 สถานการณ์หรือการพัฒนาทางสังคมและวัฒนธรรม

ประชาคมเศรษฐกิจอาเซียน (ASEAN ECONOMIC COMMUNITY: AEC) ไม่เพียงแต่มีผลกระทบด้านเศรษฐกิจในภูมิภาคนี้เท่านั้น แต่ยังมีอิทธิพลต่อแนวทางการพัฒนาด้านสังคมและวัฒนธรรมอีกด้วย ถึงแม้ว่าประเทศในอาเซียนจะมีเชื้อชาติ ศาสนา วิถีวัฒนธรรม และระบอบการปกครองที่แตกต่างกัน แต่ความจำเป็นด้านการหาอัตลักษณ์ และการเป็นเจ้าของวัฒนธรรมร่วมกันของประชาคมอาเซียนยังคงมีความสำคัญ หลักสูตรนี้คำนึงถึงความสำคัญด้านพฤติกรรมกรรมการบริหารจัดการบริการสุขภาพในสังคมที่มีวัฒนธรรมที่หลากหลาย อันจำเป็นต้องมีความสามารถด้านความสอดคล้องทางวัฒนธรรม (Cultural Competency) ซึ่งเป็นจุดเด่นของหลักสูตรที่สามารถดึงดูดผู้เรียนชาวต่างชาติได้อย่างมีประสิทธิภาพและยั่งยืน

12. ผลกระทบจาก ข้อ 11.1 และ 11.2 ต่อการพัฒนาหลักสูตรและความเกี่ยวข้องกับพันธกิจของสถาบัน

12.1 การพัฒนาหลักสูตร

จากสถานการณ์ในปัจจุบันที่กล่าวในเบื้องต้น ทำให้วิทยาลัยนวัตกรรมการพัฒนาปรับปรุงหลักสูตรเพื่อตอบสนองต่อความต้องการของภาคอุตสาหกรรมบริการสุขภาพในด้านบุคลากรเพื่อทักษะความรู้ ความสามารถ การคิดในเชิงสร้างสรรค์เพื่อประยุกต์ใช้ในการแก้ไขปัญหาต่าง ๆ และสามารถก้าวขึ้นไปทำงานในตำแหน่งระดับหัวหน้างานหรือระดับบริหารได้ ดังนั้นหลักสูตรจึงเน้นการต่อยอดองค์ความรู้จากระดับปริญญาตรีเพื่อพัฒนาขีดความสามารถของบุคลากรให้มีความสามารถในการคิด วิเคราะห์ โดยสามารถประยุกต์ใช้องค์ความรู้ในเรื่องนวัตกรรมการจัดการบริการสุขภาพในสถานการณ์ต่าง ๆ ได้อย่างมีประสิทธิภาพมากขึ้น

12.2 ความเกี่ยวข้องกับพันธกิจของสถาบัน

วิทยาลัยนวัตกรรมการมีพันธกิจในการพัฒนาบัณฑิตให้เป็นบุคคลที่มีวิสัยทัศน์ มีความสามารถในการสร้างสรรค์นวัตกรรมทางความคิด สามารถนำองค์ความรู้ให้ประสบความสำเร็จภายใต้การเปลี่ยนแปลงของปัจจัยแวดล้อมทั้งทางด้านเศรษฐกิจ การเมือง สังคม และเทคโนโลยี และสามารถนำความรู้ที่ได้รับไปประยุกต์ใช้ในการรองรับ ตอบสนอง และบริหารความเปลี่ยนแปลงนั้นได้ ดังนั้น หลักสูตรจึงมีความสอดคล้องและสามารถตอบสนองต่อเป้าหมายและพันธกิจของวิทยาลัยได้เป็นอย่างดี

13. ความสัมพันธ์ (ถ้ามี) กับหลักสูตรอื่นที่เปิดสอนในคณะ/ภาควิชาอื่นของสถาบัน

หลักสูตรวิทยาศาสตรมหาบัณฑิต สาขาวิชานวัตกรรมการจัดการบริการสุขภาพ (หลักสูตรนานาชาติ) มีวิชาบังคับ 4 รายวิชา และวิชาเลือก 2 วิชาที่เปิดสอนโดยหลักสูตรวิทยาศาสตรมหาบัณฑิต สาขาวิชานวัตกรรมการบริการ (หลักสูตรนานาชาติ)

13.1 รายวิชาในหลักสูตรที่เปิดสอนโดยวิทยาลัย/คณะ/ภาควิชา/ หลักสูตรอื่น
วิชาบังคับ

รายวิชาหลักสูตรวิทยาศาสตรมหาบัณฑิต สาขาวิชานวัตกรรมการบริการ		
นบ 610 SV 610	ระเบียบวิธีวิจัยสำหรับการออกแบบและการให้บริการ Data and Decisions for Service Design and Delivery	3 หน่วยกิต
นบ 611 SV 611	การบริหารการเงินสำหรับอุตสาหกรรมบริการ Finance Management for the Service Industries	3 หน่วยกิต
นบ 631 SV 631	การตลาดและการสร้างแบรนด์ในการจัดการบริการ Marketing and Branding in Service Management	3 หน่วยกิต
นบ 632 SV 632	การบริหารทรัพยากรบุคคลภายใต้สถานการณ์โลกปัจจุบัน Managing People in a Global Environment	3 หน่วยกิต

วิชาเลือก

รายวิชาหลักสูตรวิทยาศาสตรมหาบัณฑิต สาขาวิชานวัตกรรมการบริการ		
นบ 685 SV 685	ประเด็นร่วมสมัยในนวัตกรรมบริการ Contemporary Issues in Service Innovation	3 หน่วยกิต
นบ 686 SV 686	สัมมนาหัวข้อวิจัยพิเศษ Seminar on Special Topics	3 หน่วยกิต

13.2 รายวิชาในหลักสูตรที่เปิดสอนให้วิทยาลัย/คณะ/ ภาควิชา/หลักสูตรอื่นต้องมาเรียน
ไม่มี

13.3 การบริหารจัดการ

ในการบริหารจัดการหลักสูตรเพื่อพัฒนาเนื้อหารายวิชาดังกล่าวให้มีความสอดคล้องกับความต้องการของผู้เรียนจากหลักสูตรนวัตกรรมการจัดการบริการสุขภาพนั้น ผู้อำนวยการหลักสูตรนวัตกรรมการบริการได้รับการแต่งตั้งให้เป็นหนึ่งในคณะกรรมการปรับปรุงหลักสูตร และคณะกรรมการบริหารหลักสูตรนวัตกรรมการจัดการบริการสุขภาพ ดังนั้น ผู้อำนวยการหลักสูตรทั้ง 2 หลักสูตรจึงมีการหารือ ประสานความร่วมมือในการกำหนดเนื้อหาแกนหลักสำหรับในแต่ละรายวิชาให้มีความเหมาะสมร่วมกัน โดยในแต่ละวิชาจะใช้กรณีศึกษาเพื่อการเรียนรู้ โดยนำเสนอรูปแบบการบริการประเภทต่างๆ รวมทั้งการบริการสุขภาพ เพื่อให้สอดคล้องกับความต้องการของผู้เรียน

ข้อมูลเฉพาะของหลักสูตร

1. ปรัชญา ความสำคัญ และวัตถุประสงค์ของหลักสูตร

1.1 ปรัชญา

ในโลกปัจจุบันสถานบริการสุขภาพเกือบทุกแห่งตระหนักถึงความสำคัญของการบริหารจัดการสุขภาพและการพัฒนาคุณภาพระบบบริการเพิ่มมากขึ้นจากนโยบายการบริการสุขภาพระดับโลกที่มีการเปลี่ยนแปลงไปสู่การให้บริการที่มีคุณภาพและได้มาตรฐาน และมีการปรับเปลี่ยนรูปแบบการบริการจากเชิงรับมาเป็นเชิงรุก มีการนำระบบการดำเนินงานที่มุ่งเน้นผลสัมฤทธิ์ที่สูงโดยคำนึงถึงคุณภาพ ต้นทุน และการเข้าถึงบริการเป็นหลัก นอกจากนี้ ประเทศไทยยังมีนโยบายเกี่ยวกับการบริการสุขภาพที่ต้องการมุ่งเน้นความเป็นศูนย์กลางการบริการสุขภาพในเอเชีย การเปลี่ยนแปลงดังกล่าว ทำให้บุคลากรด้านสุขภาพจำเป็นต้องรับผิดชอบงานในการบริหารจัดการเพิ่มมากขึ้น เพื่อให้สอดคล้องกับความคาดหวังของสังคมต่อการบริการสุขภาพที่มีคุณภาพ และได้มาตรฐาน

การจัดการศึกษาหลักสูตรวิทยาศาสตรมหาบัณฑิต สาขาวิชาวิศวกรรมการจัดการบริการสุขภาพอยู่บนพื้นฐานความเชื่อว่ากระบวนการจัดการศึกษานี้สามารถพัฒนาผู้เรียน ทั้งผู้ที่มาจากสายวิทยาศาสตร์การแพทย์และสายสังคมศาสตร์ ให้มีสมรรถนะในการจัดการบริการสุขภาพได้อย่างมืออาชีพ และพร้อมด้วยความรู้ความสามารถ และมีคุณธรรม จริยธรรม โดยผ่านการเรียนรู้แบบ scenario – based learning และ portfolios ภายใต้การดูแล ให้คำปรึกษาจากผู้เชี่ยวชาญในสาขาและในอุตสาหกรรมบริการสุขภาพ ทั้งนี้ เพื่อให้สอดคล้องกับแนวคิดและมุมมองของการบริการสุขภาพระดับโลกที่เปลี่ยนแปลงไป รวมถึง การพัฒนาให้ผู้เรียนมีความพร้อมด้านองค์ความรู้เกี่ยวกับสุขภาพ และการบริหารจัดการบนฐานของการใช้นวัตกรรมและความคิดสร้างสรรค์ การมีโลกทัศน์และมุมมองเชิงระบบที่เข้าถึงบริบทของโลกในยุคทุนนิยมโลกาภิวัตน์ ทั้งในด้านเศรษฐกิจ สังคม วัฒนธรรม การเมือง จริยธรรมและกฎหมายระหว่างประเทศ สามารถเข้าถึงความก้าวหน้าของเทคโนโลยีในโลกปัจจุบัน ซึ่งเป็นโลกที่มีการเคลื่อนย้ายของประชากรและการกระจายของข้อมูลข่าวสารที่เกิดขึ้นอย่างรวดเร็ว นอกจากนี้ หลักสูตรยังมุ่งผลิตบุคลากรที่เป็นผู้นำการเปลี่ยนแปลงทางด้านการจัดการบริการสุขภาพ อันจะนำไปสู่การมีคุณภาพชีวิตที่ดีของประชาชนในภูมิภาคของตนและส่งผลถึงคุณภาพชีวิตที่ดีของประชาคมโลกต่อไป

หลักสูตรนี้มุ่งเน้นการสร้างบุคลากรที่ทำงานเกี่ยวข้องกับสุขภาพให้มีความเชี่ยวชาญในการจัดการด้านบริการสุขภาพได้ในระดับสากล ด้วยการพัฒนาศักยภาพของบุคลากรให้มีความรู้ความสามารถในการจัดการบริการสุขภาพ โดยคำนึงถึงระบบสุขภาพ นโยบาย กฎหมาย และจริยธรรมทางการจัดการบริการสุขภาพทั้งในระดับชาติและระดับสากล รวมทั้งมุ่งหวังให้มีการพัฒนาคุณภาพบริการสุขภาพอย่างต่อเนื่องและยั่งยืนต่อไป กลุ่มเป้าหมายจึงเป็นผู้บริหารระดับสูง ระดับกลาง หรือผู้บริหารที่ทำงานเกี่ยวข้องกับสุขภาพ รวมถึงอาจารย์ และบุคลากรที่ต้องการเตรียมความพร้อมในการเป็นผู้จัดการด้านการบริการสุขภาพทั้งในประเทศ และภาคพื้นเอเชียและแปซิฟิก

1.2 ความสำคัญ

หลักสูตรวิทยาศาสตรมหาบัณฑิต สาขาวิชาวิศวกรรมการจัดการบริการสุขภาพ (หลักสูตรนานาชาติ) ได้รับการออกแบบเนื้อหาให้เป็นลักษณะพหุวิทยาการหรือ Multi-Disciplinary เป็นการผสมผสานศาสตร์จากหลากหลายองค์ความรู้ อาทิ ความรู้ด้านการจัดการงานบริการองค์รวม ความรู้ด้านการจัดการธุรกิจและองค์กรที่มุ่งเน้นการให้บริการสุขภาพ ความรู้ด้านการจัดการสุขภาพ และการออกแบบระบบการให้บริการสุขภาพ รวมถึงความรู้ด้านอื่นที่เป็นประโยชน์ เช่น การบริหารจัดการทรัพยากรด้านการเงิน และทรัพยากรบุคคล, การประยุกต์ใช้เทคโนโลยีเพื่อเพิ่มขีดความสามารถในการให้บริการสุขภาพ เป็นต้น

การจัดการศึกษาหลักสูตรนี้ เน้นการจัดการศึกษาที่พัฒนาผู้เรียนให้มีสมรรถนะในการจัดการบริการสุขภาพในระดับสากล โดยอาศัยแนวคิดด้านสุขภาพ ระบบบริการสุขภาพและกลไกในการดำเนินงาน รวมทั้งแนวคิดด้านการบริหารจัดการในเชิงลึก เพื่อให้ผู้เรียนมีโลกทัศน์และมุมมองเชิงระบบ บนพื้นฐานของการใช้ความรู้เชิงประจักษ์ที่เกี่ยวข้องกับระบบสุขภาพ นโยบายสุขภาพ กฎหมายและจริยธรรมทางการจัดการบริการสุขภาพ การวิจัยทางการจัดการบริการสุขภาพ และสามารถเข้าถึงบริบทของโลกและความก้าวหน้าของเทคโนโลยีในยุคปัจจุบัน นำไปสู่การพัฒนาคุณภาพของการจัดการบริการสุขภาพอย่างต่อเนื่องและยั่งยืน

1.3 วัตถุประสงค์ของหลักสูตร

เพื่อให้มีบัณฑิตที่สำเร็จการศึกษาในหลักสูตร มีลักษณะดังนี้

1. มีความเข้าใจอย่างถ่องแท้เกี่ยวกับองค์ความรู้ด้านสุขภาพ ระบบบริการสุขภาพ แนวคิดด้านการบริหารจัดการเชิงลึก และสามารถนำนวัตกรรมจัดการบริการสุขภาพมาใช้ได้อย่างมีประสิทธิภาพ
2. มีความสามารถในการประเมินและวิเคราะห์สถานะแวดล้อมภายในและภายนอกที่ส่งผลกระทบต่อการบริหารสุขภาพเพื่อนำไปพัฒนากลยุทธ์และกำหนดนโยบายในการจัดการทางการตลาดและอุตสาหกรรมบริการสุขภาพได้อย่างเหมาะสมโดยใช้หลักการบริหารจัดการนวัตกรรม
3. มีความสามารถในการวิเคราะห์และตัดสินใจประเด็นจริยธรรมที่เกี่ยวข้องกับการบริการสุขภาพโดยใช้ทฤษฎีและหลักการทางจริยศาสตร์ โดยนำมาประยุกต์ใช้ในการบริการสุขภาพได้โดยคำนึงถึง ความแตกต่างของนโยบายสุขภาพ กฎหมาย จริยธรรม และวัฒนธรรมระหว่างประเทศ
4. มีความสามารถในการบริหารจัดการและสร้างนวัตกรรมด้านบริการสุขภาพและพัฒนาคุณภาพการบริการสุขภาพได้อย่างต่อเนื่องด้วยวิธีจัดการผลลัพธ์โดยใช้แนวปฏิบัติที่ได้จากข้อมูลเชิงประจักษ์
5. มีความรอบรู้และความสามารถในการพัฒนาองค์ความรู้ที่เกี่ยวข้องกับการจัดการบริการสุขภาพโดยใช้กระบวนการวิจัยหรือการศึกษาค้นคว้าและประยุกต์ผลการวิจัยหรือผลการศึกษาค้นคว้าไปใช้ประโยชน์ในการจัดการบริการสุขภาพได้

ระบบการจัดการศึกษา การดำเนินการ และโครงสร้างของหลักสูตร

1. ระบบการจัดการศึกษา

1.1 ระบบ

ใช้ระบบการศึกษาแบบทวิภาค (ภาษาไทย) โดย 1 ปีการศึกษาแบ่งออกเป็น 2 ภาคการศึกษาปกติ 1 ภาคการศึกษาปกติ มีระยะเวลาศึกษาไม่น้อยกว่า 15 สัปดาห์ และอาจเปิดภาคฤดูร้อนโดยใช้เวลาการศึกษาไม่น้อยกว่า 8 สัปดาห์ แต่ให้เพิ่มชั่วโมงการศึกษาในแต่ละรายวิชาให้เท่ากับภาคปกติ

1.2 การจัดการศึกษาภาคฤดูร้อน

มีการจัดการศึกษาภาคฤดูร้อน ในการเรียนชั้นปีที่ 1

1.3 การเทียบเคียงหน่วยกิตในระบบทวิภาค

ไม่มี

2. การดำเนินการหลักสูตร

2.1 วันและเวลาในการดำเนินการเรียนการสอน

นอกวัน – เวลาราชการ

เรียนวันจันทร์ - สุกร์ เวลา 17.00 น. ถึง 21.00 น.

เรียนวันเสาร์ - อาทิตย์ เวลา 09.00 น. ถึง 16.00 น.

ภาคการศึกษาที่ 1 เดือนมิถุนายน – กันยายน

ภาคการศึกษาที่ 2 เดือนพฤศจิกายน – กุมภาพันธ์

ภาคฤดูร้อน เดือนมีนาคม – พฤษภาคม

2.2 คุณสมบัติของผู้เข้าศึกษา

คุณสมบัติของผู้เข้าศึกษาสำหรับทั้งนักศึกษาไทยและนักศึกษาต่างชาติ ต้องเป็นไปตามข้อบังคับมหาวิทยาลัยธรรมศาสตร์ ว่าด้วยการศึกษาระดับบัณฑิตศึกษา พ.ศ. 2553 ข้อ 7 และมีคุณสมบัติดังนี้

- เป็นผู้สำเร็จการศึกษาไม่ต่ำกว่าระดับปริญญาตรี หรือเทียบเท่าทางด้านวิทยาศาสตร์สุขภาพ หรือบริหารธุรกิจ หรือสาขาอื่น ๆ ที่เกี่ยวข้องจากสถาบันในประเทศหรือต่างประเทศ ซึ่งสภามหาวิทยาลัยรับรองวิทยฐานะ
- ต้องเป็นผู้ที่มีทักษะการใช้ภาษาอังกฤษดี
- หากเป็นผู้ประกอบกิจการหรือธุรกิจที่เกี่ยวข้องกับการจัดการบริการสุขภาพ หรือมีประสบการณ์ในการทำงานในสายงานภาคบริการสุขภาพไม่ต่ำกว่า 1 ปี จะได้รับการพิจารณาเป็นพิเศษ

การคัดเลือกผู้เข้าศึกษา (นักศึกษาไทยและนักศึกษาต่างชาติ)

- ต้องผ่านการสอบข้อเขียนที่วิทยาลัยนวัตกรรมการจัดการศึกษา
- ต้องผ่านการสอบสัมภาษณ์
- ต้องมีคะแนนสอบภาษาอังกฤษ TU-GET หรือ TOEFL หรือ IELTS โดยผลสอบต้องไม่เกิน 2 ปี นับถึงวันสมัคร และมีผลคะแนน ดังนี้

การทดสอบภาษาอังกฤษ	ผลคะแนน
TOEFL	
Paper-based	500
Computer-based	173
Internet-based	61
IELTS	5.0
TU-GET (Thammasat Test)	500

- ในกรณีที่ผู้สมัครมีผลคะแนนสอบภาษาอังกฤษ (TU-GET หรือ TOEFL) ต่ำกว่า 500 คะแนน (ระหว่าง 450 - 499 คะแนน) แต่มีความโดดเด่นในเรื่องคุณสมบัติทางการศึกษา มีความเชี่ยวชาญและประสบการณ์ทำงานในอุตสาหกรรมบริการ หรือสามารถทำคะแนนการสอบข้อเขียนได้ระดับดีมาก ซึ่งหากคณะกรรมการสอบสัมภาษณ์เห็นว่าผู้สมัครมีคุณสมบัติครบถ้วน สามารถขอให้รับเข้าศึกษาได้เป็นกรณีพิเศษ โดยถือว่าให้อยู่ในดุลยพินิจของคณะกรรมการบริหารหลักสูตรในการพิจารณารับนักศึกษาที่มีคะแนนภาษาอังกฤษต่ำกว่า 500 คะแนนเป็นกรณี ๆ ไป

- ในกรณีที่นักศึกษาต่างชาติเป็นผู้ที่มีสัญชาติและมีถิ่นฐานอยู่ในประเทศที่ใช้ภาษาอังกฤษเป็นภาษาราชการ จะได้รับการพิจารณาทุกวันไม่จำเป็นต้องส่งผลทดสอบภาษาอังกฤษ ซึ่งมีรายชื่อประเทศดังนี้ คือ ออสเตรเลีย, แคนาดา, ไอร์แลนด์, นิวซีแลนด์, สหราชอาณาจักร และสหรัฐอเมริกา
- เงื่อนไขอื่นๆ ให้เป็นไปตามประกาศรับสมัครบุคคลเข้าศึกษาในระดับบัณฑิตศึกษาของมหาวิทยาลัยธรรมศาสตร์ และหรือ/วิทยาลัยนวัตกรรม

2.3 ปัญหาของนักศึกษาแรกเข้า

ปัญหาของนักศึกษาแรกเข้าที่คาดว่าจะประสบ คือ ข้อจำกัดในการใช้ภาษาอังกฤษในระดับบัณฑิตศึกษา ซึ่งในการเรียนการสอนหลักสูตรนี้จำเป็นต้องใช้หนังสือประกอบการเรียนการสอน และ Reading Materials ที่เป็นภาษาอังกฤษ และข้อจำกัดด้านทักษะในการคิด การวิเคราะห์ และการแก้ปัญหา ซึ่งข้อจำกัดนี้อาจเกิดขึ้นเฉพาะช่วงแรกของการเรียนเท่านั้น

2.4 กลยุทธ์ในการดำเนินการเพื่อแก้ไขปัญหา / ข้อจำกัดของนักศึกษาในข้อ 2.3

แนวทาง กลยุทธ์ในการดำเนินการเพื่อแก้ไขปัญหาหรือข้อจำกัดของนักศึกษาแรกเข้ามีดังนี้

ปัญหา / ข้อจำกัดของนักศึกษาแรกเข้า	แนวทางการแก้ไขปัญหา
ปัญหาการใช้ภาษาอังกฤษ	<ul style="list-style-type: none">- อาจารย์ผู้สอนและอาจารย์ผู้ช่วยสอนให้คำปรึกษาในการตีความหมายภาษาอังกฤษของเอกสารประกอบการเรียนรู้ให้กับนักศึกษา- การมอบหมายให้นักศึกษาค้นคว้า articles/ journals เพื่อพัฒนาทักษะการอ่าน และการทำความเข้าใจในเนื้อหาวิชาต่าง ๆ- การมอบหมายงานเดี่ยวและงานกลุ่มเพื่อพัฒนาทักษะการเขียนและการนำเสนอเป็นภาษาอังกฤษเพิ่มเติม
ปัญหาการคิด วิเคราะห์ และการแก้ปัญหา	<ul style="list-style-type: none">- จัดรูปแบบการเรียนการสอนที่หลากหลาย เช่น การอภิปรายกลุ่ม การวิเคราะห์กรณีศึกษา การศึกษาดูงานจากผู้ที่มีประสบการณ์- การมอบหมายให้ทำงานวิจัยย่อยเพื่อฝึกการคิด วิเคราะห์ และการแก้ปัญหา

2.5 แผนการรับนักศึกษาและผู้สำเร็จการศึกษาในระยะ 5 ปี

ในแต่ละปีการศึกษาจะรับนักศึกษาดังนี้

ปีการศึกษา 2555- 2556 รับนักศึกษาปีละ 15 คน

ปีการศึกษา 2557 รับนักศึกษาปีละ 20 คน

ปีการศึกษา 2558 รับนักศึกษาปีละ 25 คน

ปีการศึกษา 2559 รับนักศึกษาปีละ 30 คน

ทั้งนี้ ตั้งแต่ปีการศึกษา 2557-2559 วางแผนการรับนักศึกษาเพิ่ม ปีละ 5 คน และตั้งแต่ปีการศึกษา 2559 รับนักศึกษา

จำนวน 30 คน

นักศึกษาแต่ละชั้นปี	จำนวนนักศึกษาแต่ละปีการศึกษา				
	2555	2556	2557	2558	2559
ชั้นปีที่ 1	15	15	20	25	30
ชั้นปีที่ 2	-	15	15	20	25
รวม	15	30	35	45	55
จำนวนบัณฑิตที่คาดว่าจะจบ	-	15	15	20	25

2.6 งบประมาณตามแผน

รายละเอียดการใช้งบประมาณ แสดงดังตาราง

หมวดงบประมาณ	งบประมาณ	รวมงบประมาณ (บาท)
งบบุคลากร		
• หมวดเงินเดือน		919,600.-
งบดำเนินงาน		2,108,750.-
• หมวดค่าตอบแทนอาจารย์พิเศษ วิทยากรรับเชิญผู้ช่วยสอน การศึกษาดูงาน และการจัดการเรียนการสอน	1,008,750.-	
• หมวดค่าบริหารงานส่วนกลาง	1,000,000.-	
• หมวดค่าวัสดุ	50,000.-	
• หมวดสาธารณูปโภค	50,000.-	
งบลงทุน		500,000.-
• หมวดค่าการตลาดและประชาสัมพันธ์	500,000.-	
รวมทั้งสิ้น		3,528,350.-

ค่าใช้จ่ายต่อหัวนักศึกษาตลอดระยะเวลาหลักสูตร 2 ปี คือ 320,000 บาทต่อคน โดยมีการบริหารจัดการเป็นโครงการบริการการศึกษา (เพื่อรับปริญญา) (โครงการพิเศษ) นักศึกษามีค่าใช้จ่ายหลักได้แก่ ค่าหน่วยกิต ๆ ละ 5,500 บาท และค่าธรรมเนียมอื่น ๆ ของวิทยาลัยนวัตกรรมการศึกษาละ 20,000 บาท (สำหรับนักศึกษาไทย) และ 45,000 บาท (สำหรับนักศึกษาต่างชาติ) ทั้งนี้ ค่าใช้จ่ายต่อหัวนักศึกษาตลอดระยะเวลาหลักสูตรนี้ยังไม่รวมค่าใช้จ่ายในการศึกษาดูงานต่างประเทศ

2.7 ระบบการศึกษา

- แบบชั้นเรียน
- แบบทางไกลผ่านสื่อสิ่งพิมพ์เป็นหลัก
- แบบทางไกลผ่านสื่อแพร่ภาพและเสียงเป็นสื่อหลัก
- แบบทางไกลทางอิเล็กทรอนิกส์เป็นสื่อหลัก (E-learning)
- แบบทางไกลทางอินเทอร์เน็ต
- แบบภาคสนาม

นอกเหนือจากระบบการศึกษาแบบชั้นเรียน หลักสูตรจะใช้เทคนิคการเรียนการสอนแบบผสมผสาน เพื่อให้เหมาะสมกับนักศึกษาซึ่งเป็นผู้ที่มีประสบการณ์การทำงานมาแล้วระดับหนึ่ง โดยเทคนิคที่จะใช้ในการสร้างการเรียนรู้ ประกอบด้วย การเรียนรู้จากปัญหาที่เผชิญอยู่ในปัจจุบัน หรือ Problem-based learning การบรรยาย การทำงานกลุ่ม การทำงานวิจัยหรือโครงการเดี่ยว การวิเคราะห์กรณีศึกษา รวมถึงการศึกษาดูงาน

2.8 การเทียบโอนหน่วยกิต รายวิชาและการลงทะเบียนเรียนข้ามมหาวิทยาลัย

เป็นไปตามข้อบังคับมหาวิทยาลัยธรรมศาสตร์ ว่าด้วยการศึกษาระดับบัณฑิตศึกษา พ.ศ. 2553 ข้อ 12.15 และข้อ 19

3. หลักสูตรและอาจารย์ผู้สอน

3.1 หลักสูตร

3.1.1 จำนวนหน่วยกิต

จำนวนหน่วยกิตรวมตลอดหลักสูตร 36 หน่วยกิต

ระยะเวลาศึกษา เป็นหลักสูตรแบบศึกษาบางเวลา (หลักสูตรไม่เต็มเวลา) นักศึกษาต้องใช้ระยะเวลาการศึกษาตลอดหลักสูตร อย่างน้อย 4 ภาคการศึกษาปกติ และอย่างมากไม่เกิน 14 ภาคการศึกษาปกติ

3.1.2 โครงสร้างหลักสูตร

	แผน ก2	แผน ข
หมวดวิชาบังคับ	21 หน่วยกิต	21 หน่วยกิต
หมวดวิชาเลือก	3 หน่วยกิต	9 หน่วยกิต
วิทยานิพนธ์	12 หน่วยกิต	-
การค้นคว้าอิสระ	-	6 หน่วยกิต
จำนวนหน่วยกิตรวมตลอดหลักสูตร	36 หน่วยกิต	36 หน่วยกิต

3.1.3 รายวิชา

รายวิชาในหลักสูตรประกอบด้วยอักษรย่อ 2 ตัว และเลขรหัส 3 หลัก โดยมีความหมายดังนี้

- อักษรย่อ จส / HC หมายถึง อักษรย่อของสาขาวิชานวัตกรรมการจัดการบริการสุขภาพ
- อักษรย่อ นบ / SV หมายถึง อักษรย่อของสาขานวัตกรรมการบริการ

หลักเลข	เลข	หมวด
เลขหลักร้อย แสดงระดับการศึกษา	6	วิชาปริญญาโทขั้นต้น
	7	วิชาปริญญาโทขั้นสูง
	8	วิทยานิพนธ์
เลขหลักสิบ แสดงประเภทของวิชา	0-1	วิชาทฤษฎีพื้นฐาน
	2	วิชาด้านมนุษยศาสตร์และสังคมศาสตร์
	3	วิชาด้านการบริหารธุรกิจบริการ
	4-6	วิชาด้านการบริการสุขภาพ
	6	วิชาด้านการจัดการ
	7	วิชาที่ค้นคว้าหรือวิจัยด้วยตนเอง
เลขหลักหน่วย แสดงวิชาบังคับและเลือก	0-4	วิชาบังคับ
	5-9	วิชาเลือก

3.1.3.1 หมวดวิชาบังคับ

นักศึกษาทั้งแผน ก แบบ ก2 และแผน ข ให้ศึกษาวิชาบังคับ 8 วิชา รวม 21 หน่วยกิต ดังต่อไปนี้

รหัสวิชา	ชื่อวิชา	จำนวนหน่วยกิต (บรรยาย – ปฏิบัติ – ศึกษาด้วย ตนเอง)
นบ 610 SV 610	ระเบียบวิธีวิจัยสำหรับการออกแบบและการให้บริการ Data and Decisions for Service Design and Delivery	3 (3-0-9)
นบ 611 SV 611	การบริหารการเงินสำหรับอุตสาหกรรมบริการ Finance Management for the Service Industries	3 (3-0-9)
นบ 631 SV 631	การตลาดและการสร้างแบรนด์ในการบริหารบริการ Marketing and Branding in Service Management	3 (3-0-9)
นบ 632 SV 632	การบริหารทรัพยากรบุคคลภายใต้สถานการณ์โลกปัจจุบัน Managing People in a Global Environment	3 (3-0-9)
จส 640 HC 640	นโยบาย กลยุทธ์ธุรกิจ และจริยธรรมด้านบริการสุขภาพ Policies, Business Strategies and Ethics in Healthcare	2 (2-0-6)
จส 641 HC 641	ปฏิบัติการจัดการบริการสุขภาพ Practicum in Healthcare Management	3 (0-9-3)
จส 642 HC 642	ระบบสารสนเทศเพื่อการจัดการบริการสุขภาพ Information Systems for Healthcare Management	2 (2-0-6)
จส 643 HC 643	การดูแลและการบริการสุขภาพอย่างเป็นองค์รวม Holistic Healthcare and Service	2 (2-0-6)

3.1.3.2 หมวดวิชาเลือก

นักศึกษาแผน ก แบบ ก 2 ให้เลือกศึกษาวิชาเลือก จำนวน 3 หน่วยกิต และนักศึกษาแผน ข ให้เลือกศึกษา จำนวน 9 หน่วยกิต จากรายวิชาดังต่อไปนี้

รหัสวิชา	ชื่อวิชา	จำนวนหน่วยกิต (บรรยาย – ปฏิบัติ – ศึกษาด้วย ตนเอง)
นบ 685 SV 685	ประเด็นร่วมสมัยในนวัตกรรมบริการ Contemporary Issues in Service Innovation	3 (3-0-9)
นบ 686 SV 686	สัมมนาหัวข้อวิจัยพิเศษ Seminar on Special Topics	3 (3-0-9)
จส 656 HC 656	สัมมนาด้านการดูแลสุขภาพ Seminar on Healthcare	2 (2-0-6)
จส 657 HC 657	การจัดการผลลัพธ์และการปรับปรุงคุณภาพอย่างต่อเนื่องใน การบริการสุขภาพ Outcome Management and Continuous Quality Improvement in Healthcare	3 (3-0-9)
จส 658 HC 658	ชีวสถิติและการวิเคราะห์ข้อมูลการจัดการบริการสุขภาพ Biostatistics and Data Analysis for Healthcare Management	3 (3-0-9)
จส 659 HC 659	ภาวะผู้นำในการจัดการบริการสุขภาพ Leadership in Healthcare Management	3 (3-0-9)

3.1.3.3 การค้นคว้าอิสระ (สำหรับนักศึกษา แผน ข)

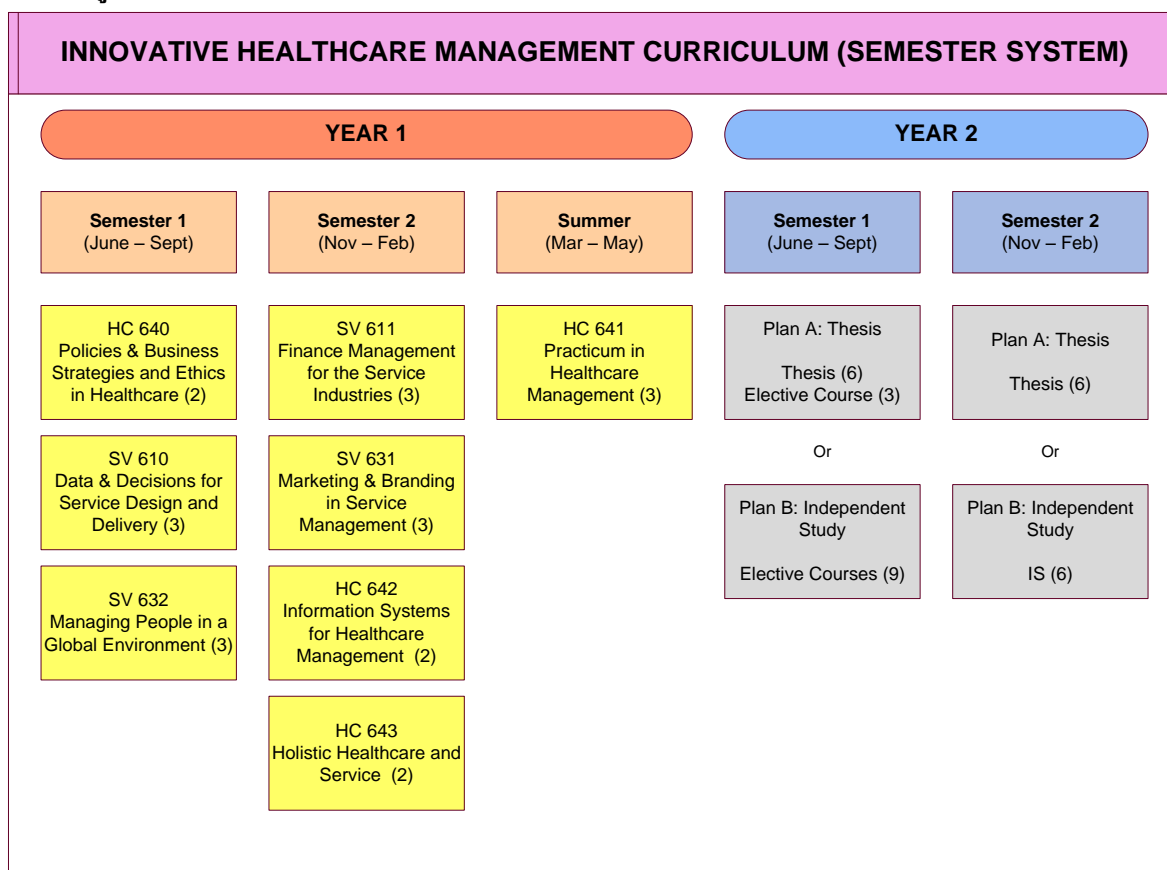
รหัสวิชา	รายวิชา	จำนวนหน่วยกิต (บรรยาย – ปฏิบัติการ – ศึกษาด้วย ตนเอง)
จส 700 HC 700	การค้นคว้าอิสระ Independent Study	6

3.1.3.4 วิทยานิพนธ์ (สำหรับนักศึกษา แผน ก แบบ ก2)

รหัสวิชา	รายวิชา	จำนวนหน่วยกิต (บรรยาย – ปฏิบัติการ – ศึกษาด้วย ตนเอง)
จส 800 HC 800	วิทยานิพนธ์ Thesis	12

3.1.4 แสดงแผนการศึกษา

หลักสูตรจัดการเรียนการสอนในระบบทวิภาค มีแผนการศึกษาดังนี้



ปีการศึกษาที่ 1/ ภาคเรียนที่ 1 (สำหรับนักศึกษา แผน ก แบบ ก 2 และ แผน ข)		
นบ 610	ระเบียบวิธีวิจัยสำหรับการออกแบบและการให้บริการ	3 หน่วยกิต
SV 610	Data and Decisions for Service Design and Delivery	
นบ 632	การบริหารทรัพยากรบุคคลภายใต้สถานการณ์โลกปัจจุบัน	3 หน่วยกิต
SV 632	Managing People in a Global Environment	
จส 640	นโยบาย กลยุทธ์ธุรกิจ และจริยธรรมด้านบริการสุขภาพ	2 หน่วยกิต
HC 640	Policies, Business Strategies and Ethics in Healthcare	
	รวม	8 หน่วยกิต

ปีการศึกษาที่ 1/ ภาคเรียนที่ 2 (สำหรับนักศึกษา แผน ก แบบ ก 2 และ แผน ข)					
นบ 611	การบริหารการเงินสำหรับอุตสาหกรรมบริการ				3 หน่วยกิต
SV 611	Finance Management for the Service Industries				
นบ 631	การตลาดและการสร้างแบรนด์ในการบริหารบริการ				3 หน่วยกิต
SV 631	Marketing and Branding in Service Management				
จส 642	ระบบสารสนเทศเพื่อการจัดการบริการสุขภาพ				2 หน่วยกิต
HC 642	Information Systems for Healthcare Management				
จส 643	การดูแลและการบริการสุขภาพอย่างเป็นองค์รวม				2 หน่วยกิต
HC 643	Holistic Healthcare and Service				
			รวม		10 หน่วยกิต
ปีการศึกษาที่ 1/ ภาคฤดูร้อน (สำหรับนักศึกษา แผน ก แบบ ก 2 และ แผน ข)					
จส 641	ปฏิบัติการจัดการบริการสุขภาพ				3 หน่วยกิต
HC 641	Practicum in Healthcare Management				
	การสอบประมวลความรู้ (สำหรับนักศึกษาแผน ข)				
			รวม		3 หน่วยกิต
ปีการศึกษาที่ 2/ ภาคเรียนที่ 1					
แผน ก แบบ ก 2			แผน ข		
จส 800	วิทยานิพนธ์	6 หน่วยกิต	จส xxx	วิชาเลือก	3 หน่วยกิต
จส xxx	วิชาเลือก	3 หน่วยกิต	จส xxx	วิชาเลือก	3 หน่วยกิต
			จส xxx	วิชาเลือก	3 หน่วยกิต
		รวม		รวม	9 หน่วยกิต
ปีการศึกษาที่ 2/ ภาคเรียนที่ 2					
แผน ก แบบ ก 2			แผน ข		
จส 800	วิทยานิพนธ์	6 หน่วยกิต	จส 700	การค้นคว้าอิสระ	6 หน่วยกิต
		รวม		รวม	6 หน่วยกิต

Basic concepts and techniques of service industry marketing and branding, strategic analysis and framework for the decisions associated with the management of the marketing and branding function in the modern organization focusing on customer analysis, competitive analysis and the analysis of marketing investments, different approaches that must be taken depending on the nature of the organization and its capacities, social marketing within the larger context of marketing and branding.

นบ 632 การบริหารทรัพยากรบุคคลภายใต้สถานการณ์โลกปัจจุบัน

3 (3-0-9)

SV 632 Managing People in a Global Environment

ความสำคัญของการบริหารทรัพยากรบุคคลซึ่งเป็นหัวใจหลักของการประสบความสำเร็จและการเพิ่มขีดความสามารถในการแข่งขันขององค์กร เรียนรู้และวิเคราะห์ปัจจัยในการจูงใจบุคลากรขององค์กรให้สามารถทำงานได้อย่างเต็มศักยภาพเพื่อให้งานสำเร็จลุล่วง เข้าใจถึงความซับซ้อนขององค์กรในการบริหารทรัพยากรบุคคล การทำงานเป็นทีม การจัดจ้างคนภายนอก การทำงานในลักษณะของ virtual offices การวิเคราะห์รูปแบบ แนวทางการบริหารจัดการทรัพยากรบุคคลของธุรกิจบริการ ทั้งที่มีการดำเนินงานโดยภาครัฐ เอกชน หรือองค์กรพัฒนาเอกชนให้มีประสิทธิภาพภายใต้กระแสโลกที่เปลี่ยนแปลงไปในปัจจุบัน

Human resources as a key ingredient for success and competitiveness, how to motivate employees to go above and beyond the call of duty to get the job done, how to ensure that talent management decisions, how to understand complex organizations by covering topics spanning the micro (individual level of analysis), teamwork, outsourcing and virtual offices, different talent management models that must be used depending on the nature of organizations whether they be in the public, private or nongovernmental sectors.

นบ 685 ประเด็นร่วมสมัยในนวัตกรรมบริการ 3 (3-0-9)

SV 685 Contemporary Issues in Service Innovation

วิเคราะห์ประเด็นและเหตุการณ์สำคัญต่าง ๆ ที่เกิดขึ้นในปัจจุบันเกี่ยวเนื่องกับอุตสาหกรรมบริการและท่องเที่ยว ตรวจสอบการกำหนดกลยุทธ์ การพัฒนาเนื้อหาสาระ การนำไปใช้งานและการประเมินผลงานในระดับต่าง ๆ การทำความเข้าใจปัจจัยทางสังคม วัฒนธรรม และการเมืองที่มีอิทธิพลต่ออุตสาหกรรมบริการ วิธีการแก้ปัญหาขององค์กรต่าง ๆ ที่เกี่ยวข้องทั้งภาครัฐ เอกชน และองค์กรพัฒนาเอกชน

Major and up-to-date issues confronting the service industry, a strategy formulation, content development, implementation, and evaluation at the unit and multi-unit level, the influence of socio-cultural and political factors on the industry, various case studies on how varying types of service organizations have succeeded, issues of different approaches in public, private and nongovernmental organizations.

นบ 686 สัมมนาหัวข้อวิจัยพิเศษ 3 (3-0-9)

SV 686 Seminar on Special Topics

แนวคิดและประเด็นที่เป็นที่สนใจในภาคอุตสาหกรรมบริการ อภิปรายความคิดใหม่เพื่อแก้ปัญหาสถานการณ์ปัจจุบันของอุตสาหกรรมบริการประเภทต่าง ๆ ที่นักศึกษาสนใจ เช่น โรงพยาบาล อุตสาหกรรมเชิงสร้างสรรค์ ธุรกิจขายปลีก ฯลฯ

A special topic will be selected for in depth study and analysis. The course topic will be selected by consulting the students and will provide them with the opportunity of understanding a particular service industries such as hospitality, retail, healthcare, creative industries etc.

จส 640 นโยบาย กลยุทธ์ธุรกิจ และจริยธรรมด้านบริการสุขภาพ 2 (2-0-6)

HC 640 Policies, Business Strategies and Ethics in Healthcare

ความสำคัญและบทบาทของกลยุทธ์และนโยบายในการจัดการบริการสุขภาพ ครอบคลุมกระบวนการจัดการเชิงกลยุทธ์ กรอบแนวคิดและเครื่องมือกลยุทธ์ การพัฒนาและนำกลยุทธ์ไปใช้ในทางปฏิบัติ จริยธรรมด้านการบริการสุขภาพ ปัจจัยหลักในความสำเร็จของอุตสาหกรรม กระบวนการในการเพิ่มมูลค่า ความได้เปรียบในเชิงการแข่งขันที่ยั่งยืน การเชื่อมโยงกลยุทธ์ให้เข้ากับอุตสาหกรรมการให้บริการสุขภาพ การปันส่วนทรัพยากร และผลการดำเนินงานของการบริการสุขภาพ

The importance and role of strategies and policies in managing healthcare, strategic management process, frameworks and tools, including strategy development, formulation and deployment, ethics in healthcare services, key success factors in the industry, the value creation process, sustainable competitive advantages, linking strategies with the healthcare service industry, resource allocation, and healthcare service performance.

จส 641 ปฏิบัติการจัดการบริการสุขภาพ 3 (0-9-3)

HC 641 Practicum in Healthcare Management

ประสบการณ์ภาคปฏิบัติกับผู้นำองค์กรทางด้านจัดการบริการสุขภาพ นโยบายสุขภาพ และจริยธรรมการจัดการบริการสุขภาพ ในรูปแบบของการบูรณาการและการประยุกต์แนวคิดและหลักการกระบวนการกำหนดนโยบายสุขภาพ แหล่งข้อมูลทางด้านสุขภาพและนโยบาย เครื่องมือและการวิเคราะห์นโยบายทางสุขภาพ และผู้กำหนดนโยบายรวมทั้งมาตรการควบคุมปัญหาสุขภาพระหว่างประเทศ ปรัชญาพื้นฐานของจริยธรรมในการบริการสุขภาพเพื่อวิเคราะห์ประเด็นด้านจริยธรรม รวมทั้งศาสตร์และศิลป์ที่ทันสมัยด้านการจัดการบริการสุขภาพระดับสากลในระดับปริญญาโท

Field experience with a leader in the field of healthcare management, health policy and healthcare ethics with integration and application of principles in the policy-making process, sources of information in the health policy field, tools for health policy analysis and policy makers regarding international regulations on health as well as the philosophical foundations of healthcare ethics used to analyze the specific ethical dilemmas in healthcare settings and the current state of the arts and sciences to enhance healthcare management experience at the master's level.

จส 642 ระบบสารสนเทศเพื่อการจัดการบริการสุขภาพ 2 (2-0-6)

HC 642 Information Systems for Healthcare Management

แนวคิด และประเภทของระบบสารสนเทศเพื่อการจัดการบริการสุขภาพ และผลกระทบของระบบสารสนเทศต่อองค์กรและสังคม รวมทั้งองค์ประกอบของระบบสารสนเทศและบทบาทขององค์ประกอบต่างๆในระบบสารสนเทศ หลักการวิเคราะห์และพัฒนา ระบบ รวมทั้งการประเมินระบบสารสนเทศเพื่อการจัดการบริการสุขภาพ

Concept and types of information systems for healthcare management, organizational and social impacts, components of the information systems and their roles in information systems, principles of system analysis and development, as well as evaluation of information systems for healthcare management.

จส 643 การดูแลและการบริการสุขภาพอย่างเป็นองค์รวม 3 (3-0-9)

HC 643 Holistic Healthcare and Service

กฎ ทฤษฎี และการปฏิบัติอันเกี่ยวเนื่องกับการพัฒนานโยบายสุขภาพเพื่อสร้างยุทธศาสตร์การบริการสุขภาพที่ดี การเข้าถึงอย่างเป็น “องค์รวม” ในด้านมิติสุขภาพ (ชีวภาพ-จิตใจ-สังคม-จิตวิญญาณ) ความต่อเนื่องของบริการ ความครอบคลุม รวมถึงการประสานงานของการบริการสุขภาพ และการส่งมอบคุณค่าแก่กลุ่มลูกค้า เป้าหมาย รวมถึงการสร้างความรักดีของลูกค้าต่อองค์กร

Principles, theory and practice concerning the development of health policies for good strategies in health care, a “holistic” approach in terms of dimensions of health (bio – psycho – social - spiritual), continuity, comprehensiveness as well as co-ordination of health care and delivering of value to target customers as well as establishing customer loyalty towards the organization.

จส 659 ภาวะผู้นำในการจัดการบริการสุขภาพ

3 (3-0-9)

HC 659 Leadership in Healthcare Management

ภาวะผู้นำทางการจัดการบริการสุขภาพในยุคปัจจุบัน และคุณสมบัติจำเป็นของภาวะผู้นำที่ครอบคลุมถึงการอธิบาย และการเน้นรายละเอียดในแต่ละคุณสมบัติ อาทิ บุคลิกภาพ การสร้างคุณค่า ทักษะคิด พินิจสัญญา แรงจูงใจ การสื่อสาร การประสานงานและการจัดการความขัดแย้งเพื่อพัฒนาคุณภาพของภาวะผู้นำอย่างแท้จริง

Leadership in healthcare, essential qualities of leadership including personality, value, attitude, commitment, motivation, communication, co-ordination, and conflict management for improving the qualities of true leadership in the management of healthcare organizations.

จส 700 การค้นคว้าอิสระ

6 หน่วยกิต

HC 700 Independent Study

การฝึกประสบการณ์ในมหาวิทยาลัยต่างประเทศหรือองค์กรสุขภาพในระดับนานาชาติ เช่น องค์การอนามัยโลก การบูรณาการและการประยุกต์หลักการและกรอบแนวคิดด้านการจัดการบริการสุขภาพ นโยบายสุขภาพ และจริยธรรมทางการจัดการบริการสุขภาพ การเขียนรายงานการค้นคว้าอิสระ และให้นักศึกษาเป็นบุคลากรด้านการจัดการบริการสุขภาพแบบมืออาชีพในระดับสากล

Independent study experience in the university or in international organizations such as the World Health Organization. Integration and application of principles and concepts of healthcare management, health policy, or healthcare ethics. Written report on Independent Study and enhance the student's professional socialization in experiencing international healthcare management.

จส 800 วิทยานิพนธ์

12 หน่วยกิต

HC 800 Thesis

ทำวิทยานิพนธ์ภายใต้คำแนะนำของอาจารย์ที่ปรึกษาบนพื้นฐานของงานวิจัยโดยการบูรณาการและการประยุกต์หลักการและกรอบแนวคิดด้านการจัดการบริการสุขภาพ นโยบายสุขภาพ และจริยธรรมทางการจัดการบริการสุขภาพ รวมทั้งศาสตร์และศิลป์ที่ทันสมัยเพื่อเพิ่มพูนประสบการณ์ในการทำวิจัยทางด้านจัดการบริการสุขภาพในระดับปริญญาโท การเขียนรายงานวิจัยเพื่อเผยแพร่ภายใต้จริยธรรมการวิจัย

Research - based thesis under advisor supervision by integration and application of principles and concepts of healthcare management, health policy, or healthcare ethics, as well as the current state of the arts and sciences to enhance students' research experience in healthcare management at the master's level. Write academic article for disseminating its results under research ethical framework.

4. องค์ประกอบเกี่ยวกับประสบการณ์ภาคสนาม (การฝึกงาน หรือสหกิจศึกษา) (ถ้ามี)

ไม่มี

5. ข้อกำหนดเกี่ยวกับการทำวิทยานิพนธ์และการทำการค้นคว้าอิสระ

5.1 คำอธิบายโดยย่อ

หลักสูตรมี 2 แผนการศึกษา คือ แผน ก แบบ ก2 และแผน ข

แผน ก แบบ ก2 เป็นแผนการศึกษาที่ต้องจัดทำวิทยานิพนธ์

ทำวิทยานิพนธ์ภายใต้คำแนะนำของอาจารย์ที่ปรึกษาบนพื้นฐานของงานวิจัยโดยการบูรณาการและการประยุกต์หลักการและกรอบแนวคิดด้านการจัดการบริการสุขภาพ นโยบายสุขภาพ และจริยธรรมทางการจัดการบริการสุขภาพ รวมทั้งศาสตร์และศิลป์ที่ทันสมัยเพื่อเพิ่มพูนประสบการณ์ในการทำวิจัยทางด้านการจัดการบริการสุขภาพในระดับปริญญาโท การเขียนรายงานวิจัยเพื่อเผยแพร่ภายใต้จริยธรรมการวิจัย

แผน ข

เป็นแผนการศึกษาที่ต้องจัดทำการค้นคว้าอิสระ

การฝึกประสบการณ์ในมหาวิทยาลัยต่างประเทศหรือองค์กรสุขภาพในระดับนานาชาติ เช่น องค์กรอนามัยโลก การบูรณาการและการประยุกต์หลักการและกรอบแนวคิดด้านการจัดการบริการสุขภาพ นโยบายสุขภาพ และจริยธรรมทางการจัดการบริการสุขภาพ การเขียนรายงานการค้นคว้าอิสระ และให้นักศึกษาเป็นบุคลากรด้านการจัดการบริการสุขภาพแบบมืออาชีพในระดับสากล

5.2 มาตรฐานผลการเรียนรู้

หลังจากได้ศึกษาวิทยานิพนธ์/ การค้นคว้าอิสระแล้ว มีความรู้ความเข้าใจเกี่ยวกับการแนวคิดของการจัดการบริการสุขภาพ สร้างสรรค์นวัตกรรมทางความคิด การจัดการธุรกิจองค์กรภาครัฐและเอกชนด้านการให้บริการสุขภาพที่มีประสิทธิภาพ การออกแบบระบบการบริการสุขภาพบนฐานของความแตกต่างและการใช้นวัตกรรม และมีทักษะในการทำงานวิจัยเชิงปริมาณหรือคุณภาพ โดยสามารถการประยุกต์ใช้ความรู้ทั้งหมดที่ได้รับจากหลักสูตรเพื่อแก้ไขปัญหาที่สนใจศึกษาวิจัย ตลอดจนสามารถนำเสนอรายงานการศึกษา/ วิทยานิพนธ์ภายใต้การกำกับดูแลของคณะกรรมการ และผลการศึกษานอกจากต้องใช้ความรู้และความเข้าใจในกระบวนการต่าง ๆ แล้ว ยังสามารถสร้างองค์ความรู้ใหม่เพื่อนำไปใช้และเป็นประโยชน์ต่อองค์กรต่าง ๆ ทั้งภาครัฐและเอกชนได้อีกด้วย

5.2.1 สำหรับนักศึกษา แผน ก แบบ ก 2 ต้องจัดทำบทความวิทยานิพนธ์ที่พร้อมสำหรับการตีพิมพ์ในวารสารทางวิชาการหรือนำเสนอต่อที่ประชุมวิชาการที่มีรายงานการประชุม (proceeding)

5.2.2 นักศึกษาได้ระดับ S ในการสอบวิทยานิพนธ์ และรายวิชา จส 700 การค้นคว้าอิสระ กระทำโดยวิธีนำเสนอในที่ประชุมต่อคณะกรรมการ และนำวิทยานิพนธ์/ การค้นคว้าอิสระที่พิมพ์และเย็บเล่มเรียบร้อยแล้ว มามอบให้มหาวิทยาลัยตามระเบียบ

5.3 ช่วงเวลา

ภาคการศึกษาที่ 1 และภาคการศึกษาที่ 2 ปีการศึกษาที่ 2

5.4 จำนวนหน่วยกิต

วิทยานิพนธ์ 12 หน่วยกิต

การค้นคว้าอิสระ 6 หน่วยกิต

5.5 ข้อกำหนดการทำวิทยานิพนธ์ การค้นคว้าอิสระ และการสอบประมวลความรู้

5.5.1 การทำวิทยานิพนธ์ แผน ก แบบ ก 2

- นักศึกษาจะจดทะเบียนทำวิทยานิพนธ์ได้ เมื่อศึกษารายวิชามาแล้วไม่น้อยกว่า 2 ภาคการศึกษาปกติ และจะต้องมีหน่วยกิตสะสมไม่น้อยกว่า 18 หน่วยกิต โดยมีค่าระดับเฉลี่ยสะสมไม่ต่ำกว่า 3.00
- นักศึกษาต้องทำวิทยานิพนธ์เป็นภาษาอังกฤษ
- หลังจากจดทะเบียนทำวิทยานิพนธ์แล้ว นักศึกษาต้องเสนอเค้าโครงวิทยานิพนธ์ต่อคณะกรรมการบริหารโครงการจัดการเรียนการสอนหลักสูตรนวัตกรรมการจัดการบริการสุขภาพ เพื่อให้คณบดีวิทยาลัยนวัตกรรมการแพทย์ที่ปรึกษาวิทยานิพนธ์ และกรรมการวิทยานิพนธ์ ซึ่งจะให้คำแนะนำนักศึกษารวมทั้งสอบเค้าโครงวิทยานิพนธ์ และสอบวิทยานิพนธ์
- คุณสมบัติของอาจารย์ที่ปรึกษาวิทยานิพนธ์ ให้เป็นไปตามเกณฑ์มาตรฐานหลักสูตรระดับบัณฑิตศึกษาของสำนักงานคณะกรรมการการอุดมศึกษา

5.5.2 การสอบวิทยานิพนธ์

- อาจารย์ผู้สอบวิทยานิพนธ์ ให้เป็นไปตามเกณฑ์มาตรฐานหลักสูตรระดับบัณฑิตศึกษาของสำนักงานคณะกรรมการการอุดมศึกษา
- นักศึกษาจะสอบวิทยานิพนธ์ได้เมื่อสอบภาษาต่างประเทศผ่านแล้ว
- การสอบวิทยานิพนธ์ให้เป็นไปตามระเบียบและข้อบังคับของมหาวิทยาลัย ธรรมศาสตร์ และการสอบวิทยานิพนธ์ที่จะได้ผลระดับ S ต้องได้มติเป็นเอกฉันท์จากคณะกรรมการสอบวิทยานิพนธ์

5.5.3 การค้นคว้าอิสระ แผน ข

- นักศึกษาตามหลักสูตร แผน ข จะจดทะเบียนทำการค้นคว้าอิสระได้ เมื่อศึกษารายวิชามาแล้วไม่น้อยกว่า 2 ภาคการศึกษาปกติ และจะต้องมีหน่วยกิตสะสมไม่น้อยกว่า 18 หน่วยกิต โดยมีค่าระดับเฉลี่ยสะสมไม่ต่ำกว่า 3.00
- นักศึกษาต้องทำการค้นคว้าอิสระเป็นภาษาอังกฤษ
- หลังจากจดทะเบียนทำการค้นคว้าอิสระแล้ว นักศึกษาต้องเสนอเค้าโครงการค้นคว้าอิสระต่อคณะกรรมการบริหารโครงการจัดการเรียนการสอนหลักสูตรนวัตกรรมการจัดการบริการสุขภาพ เพื่อให้คณบดีวิทยาลัยนวัตกรรมการแพทย์ที่ปรึกษาการค้นคว้าอิสระ และกรรมการการค้นคว้าอิสระ ซึ่งจะให้คำแนะนำนักศึกษารวมทั้งสอบเค้าโครงการค้นคว้าอิสระและสอบการค้นคว้าอิสระ
- คุณสมบัติของอาจารย์ที่ปรึกษาการค้นคว้าอิสระ และกรรมการสอบการค้นคว้าอิสระ ให้เป็นไปตามเกณฑ์มาตรฐานหลักสูตรระดับบัณฑิตศึกษาของสำนักงานคณะกรรมการการอุดมศึกษา
- นักศึกษาจะสอบวัดผลวิชา จส 700 การค้นคว้าอิสระได้เมื่อสอบภาษาต่างประเทศผ่านแล้ว

5.5.4 การสอบประมวลความรู้ (สำหรับนักศึกษาแผน ข)

- การสอบประมวลความรู้เป็นการสอบข้อเขียนและ/หรือสอบปากเปล่า
- นักศึกษามีสิทธิ์ที่จะสอบประมวลความรู้ เมื่อจดทะเบียนรายวิชาครบ 18 หน่วยกิต โดยมีค่าระดับเฉลี่ยสะสมไม่ต่ำกว่า 3.00
- วิทยาลัยนวัตกรรมการแพทย์จะเปิดสอบประมวลความรู้ ปีการศึกษาละ 3 ครั้ง
- นักศึกษาจะต้องสอบประมวลความรู้ให้ได้ระดับ P (ผ่าน) ภายใน 3 ครั้ง มิฉะนั้น จะถูกถอนชื่อออกจากทะเบียนนักศึกษา

5.6 การเตรียมการ

การเตรียมการของหลักสูตรแก่นักศึกษาในช่วงก่อนและระหว่างการทำวิทยานิพนธ์และการค้นคว้าอิสระ มีดังนี้

- การเปิดให้นักศึกษาลงทะเบียนเรียนวิชา นบ 610 ระเบียบวิธีวิจัยสำหรับการออกแบบและการให้บริการ ในภาคการศึกษาที่ 1 ปีการศึกษาที่ 1 ซึ่งจะเป็นวิชาที่ให้ความรู้เกี่ยวกับการวางกรอบในการทำงานวิจัย การเลือกกระบวนการ และวิธีการที่เหมาะสมในการทำงานวิจัย ตลอดจนการฝึกการเก็บข้อมูลและการวิเคราะห์ข้อมูล
- การฝึกทักษะการคิด การวิเคราะห์ และการเขียนงานวิจัยผ่านการศึกษารายวิชาต่าง ๆ ของหลักสูตร
- การจัดประชุมกับนักศึกษาเพื่อทำความเข้าใจถึงการเลือกแผนการศึกษาสำหรับการทำวิทยานิพนธ์และการค้นคว้าอิสระ และการเลือกหัวข้อการทำวิจัยในมิติของการจัดการบริการสุขภาพ
- การแต่งตั้งอาจารย์ที่ปรึกษาเพื่อทำหน้าที่ให้คำแนะนำการทำวิทยานิพนธ์และการค้นคว้าอิสระสำหรับนักศึกษา
- การช่วยเหลือนักศึกษาในเรื่องการตรวจทานภาษาอังกฤษของวิทยานิพนธ์และการค้นคว้าอิสระ
- การให้ข้อมูลรายชื่อวารสารทางวิชาการ และงานประชุมวิชาการที่จัดขึ้นในแต่ละปี เพื่อให้นักศึกษา แผน ก แบบ ก2 พิจารณาส่งบทความของวิทยานิพนธ์เพื่อตีพิมพ์

5.7 กระบวนการประเมินผล

5.7.1 วิทยานิพนธ์

การประเมินผลวิทยานิพนธ์	
การสอบเค้าโครง (Proposal Defense)	<p>การสอบกระทำโดยวิธีการนำเสนอในที่ประชุมและสอบปากเปล่า โดยคณะดีแต่งตั้งคณะกรรมการสอบเค้าโครงวิทยานิพนธ์อย่างน้อย 3 คน ซึ่งประกอบด้วยอาจารย์ที่ปรึกษาวิทยานิพนธ์ อาจารย์ประจำมหาวิทยาลัย และผู้ทรงคุณวุฒิภายนอกสถาบัน</p> <p>อาจารย์ที่ปรึกษาวิทยานิพนธ์หลัก และอาจารย์ที่ปรึกษาวิทยานิพนธ์ร่วม อาจเป็นกรรมการสอบวิทยานิพนธ์ได้ แต่ต้องไม่เป็นประธานกรรมการและต้องเข้าสอบวิทยานิพนธ์ด้วยทุกครั้ง</p> <p>อาจารย์ที่ปรึกษาวิทยานิพนธ์ และคณะกรรมการสอบวิทยานิพนธ์ให้เป็นไปตามเกณฑ์มาตรฐานหลักสูตรระดับบัณฑิตศึกษาของสำนักงานคณะกรรมการการอุดมศึกษา</p>
การสอบวิทยานิพนธ์ (Final Thesis Defense)	<p>กระทำโดยวิธีนำเสนอในที่ประชุมและสอบปากเปล่า โดยคณะกรรมการสอบวิทยานิพนธ์เป็นกรรมการชุดเดียวกันกับคณะกรรมการสอบเค้าโครงวิทยานิพนธ์ ซึ่งการแต่งตั้งกรรมการเพิ่มเติมหรือเปลี่ยนแปลงกรรมการสอบวิทยานิพนธ์ จะกระทำได้เฉพาะกรณีที่มีเหตุจำเป็น</p> <p>อาจารย์ที่ปรึกษาวิทยานิพนธ์ และคณะกรรมการสอบวิทยานิพนธ์ให้เป็นไปตามเกณฑ์มาตรฐานหลักสูตรระดับบัณฑิตศึกษาของสำนักงานคณะกรรมการการอุดมศึกษา</p> <p>การสอบวิทยานิพนธ์ให้เป็นไปตาม “ข้อบังคับมหาวิทยาลัยธรรมศาสตร์ว่าด้วยการศึกษาระดับบัณฑิตศึกษา พ.ศ. 2553 และระเบียบมหาวิทยาลัยธรรมศาสตร์ว่าด้วยวิทยานิพนธ์”</p> <p>การวัดผลวิทยานิพนธ์ แบ่งเป็น 2 ระดับ คือ ระดับ S หรือใช้ได้ และระดับ U หรือใช้ไม่ได้ โดยวิทยานิพนธ์ที่ได้รับระดับ S จะต้องมีมติเป็นเอกฉันท์จากคณะกรรมการสอบวิทยานิพนธ์</p>

5.7.2 การค้นคว้าอิสระ

การประเมินผลการค้นคว้าอิสระ	
<p>การสอบเค้าโครง (Proposal Defense)</p>	<p>กระทำโดยวิธีการนำเสนอในที่ประชุมและสอบปากเปล่าโดยคณะบดีแต่งตั้งคณะกรรมการสอบเค้าโครงการค้นคว้าอิสระอย่างน้อย 2 คน ซึ่งประกอบด้วย อาจารย์ที่ปรึกษาการค้นคว้าอิสระ อาจารย์ประจำมหาวิทยาลัย และ/หรือ ผู้ทรงคุณวุฒิจากภายนอกมหาวิทยาลัยเพื่อร่วมกันสอบเค้าโครงการค้นคว้าอิสระ</p> <p>อาจารย์ที่ปรึกษาหลักและอาจารย์ที่ปรึกษาร่วม อาจเป็นกรรมการสอบการค้นคว้าอิสระได้ แต่ต้องไม่เป็นประธานกรรมการและต้องเข้าสอบการค้นคว้าอิสระด้วยทุกครั้ง</p>
<p>การสอบการค้นคว้า อิสระ (Final IS Defense)</p>	<p>กระทำโดยวิธีนำเสนอในที่ประชุมและสอบปากเปล่า โดยคณะกรรมการสอบการค้นคว้าอิสระเป็นกรรมการชุดเดียวกันกับคณะกรรมการสอบเค้าโครงการค้นคว้าอิสระ ซึ่งการแต่งตั้งกรรมการเพิ่มเติมหรือเปลี่ยนแปลงกรรมการสอบจะกระทำได้เฉพาะกรณีที่มีเหตุจำเป็น</p> <p>อาจารย์ที่ปรึกษาการค้นคว้าอิสระ และคณะกรรมการสอบการค้นคว้าอิสระให้เป็นไปตามเกณฑ์มาตรฐานหลักสูตรระดับบัณฑิตศึกษาของสำนักงานคณะกรรมการการอุดมศึกษา</p> <p>การสอบการค้นคว้าอิสระให้เป็นไปตาม “ข้อบังคับมหาวิทยาลัยธรรมศาสตร์ ว่าด้วยการศึกษาาระดับบัณฑิตศึกษา พ.ศ. 2553”</p> <p>การวัดผลการค้นคว้าอิสระ แบ่งเป็น 2 ระดับ คือ ระดับ S หรือใช้ได้ และระดับ U หรือใช้ไม่ได้ โดยการค้นคว้าอิสระที่ได้ผลระดับ S จะต้องได้มติเป็นเอกฉันท์จากคณะกรรมการสอบการค้นคว้าอิสระ</p>

หลักเกณฑ์ในการประเมินผลนักศึกษา

1. กฎระเบียบหรือหลักเกณฑ์ในการให้ระดับคะแนน (เกรด)

การวัดผลให้เป็นไปตามข้อบังคับมหาวิทยาลัยธรรมศาสตร์ ว่าด้วยการศึกษาาระดับบัณฑิตศึกษา พ.ศ. 2553 ดังนี้

1.1 การวัดผลการศึกษา แบ่งเป็น 9 ระดับ มีชื่อและค่าระดับต่อหนึ่งหน่วยกิตดังต่อไปนี้

ระดับ	A	A-	B+	B	B-	C+	C	D	F
ค่าระดับ	4.00	3.67	3.33	3.00	2.67	2.33	2.00	1.00	0.00

1.2 การนับหน่วยกิตที่ได้ให้นับรวมเฉพาะหน่วยกิตของลักษณะวิชาที่นักศึกษาได้ค่าระดับ S หรือระดับไม่ต่ำกว่า C เท่านั้น สำหรับรายวิชาที่นักศึกษาได้ค่าระดับต่ำกว่า C ให้นำมาคำนวณค่าระดับเฉลี่ยสำหรับภาคการศึกษานั้น และค่าระดับเฉลี่ยสะสมทุกครั้งไป

- 1.3 นักศึกษาที่ได้ระดับ U หรือระดับต่ำกว่า C ในรายวิชาใดที่เป็นวิชาบังคับในหลักสูตรจะสามารถลงทะเบียนศึกษาซ้ำในรายวิชานั้นๆ ได้อีกเพียง 1 ครั้ง และครั้งหลังนี้จะต้องได้ระดับ S หรือระดับไม่ต่ำกว่า C มิฉะนั้นจะถูกถอนชื่อออกจากทะเบียนนักศึกษา หากเป็นรายวิชาเลือกนักศึกษาอาจจะลงทะเบียนศึกษาซ้ำในรายวิชานั้นอีก หรืออาจจะลงทะเบียนรายวิชาเลือกอื่นแทนก็ได้ นักศึกษาที่ได้ระดับไม่ต่ำกว่า C ในรายวิชาใด ไม่มีสิทธิ์จัดทะเบียนศึกษาซ้ำในรายวิชานั้นอีก
- 1.4 การวัดผลวิทยานิพนธ์ สำหรับแผน ก แบบ ก2 แบ่งเป็น 2 ระดับ คือ ระดับ S (ใช้ได้) และระดับ U (ใช้ไม่ได้) โดยไม่มีค่าระดับ วิทยานิพนธ์ที่ได้ระดับ S จึงจะนับว่าสอบผ่าน โดยวิทยานิพนธ์ที่ได้ระดับ S จะต้องได้รับมติเป็นเอกฉันท์จากกรรมการสอบ หน่วยกิตที่ได้ไม่นำมาคำนวณค่าระดับเฉลี่ย
- 1.5 การวัดผลวิชาการค้นคว้าอิสระ แบ่งเป็น 2 ระดับ คือ ระดับ S (ใช้ได้) และระดับ U (ใช้ไม่ได้) โดยไม่มีค่าระดับ วิชาการค้นคว้าอิสระที่ได้ระดับ S จึงจะนับว่าสอบผ่าน
- 1.6 การสอบประมวลความรู้ และการสอบภาษาต่างประเทศ แบ่งเป็น 2 ระดับ คือ ระดับ P (ผ่าน) และระดับ N (ไม่ผ่าน) ผลการสอบที่ได้ระดับ P จึงจะนับว่าสอบผ่าน และไม่นับหน่วยกิต
- 1.7 เงื่อนไขอื่น ๆ ให้เป็นไปตามข้อบังคับของมหาวิทยาลัยธรรมศาสตร์ว่าด้วยการศึกษาระดับบัณฑิตศึกษา พ.ศ. 2553

2. กระบวนการทวนสอบมาตรฐานผลสัมฤทธิ์ของนักศึกษา

2.1 การทวนสอบมาตรฐานผลการเรียนรู้ของนักศึกษาที่ยังไม่สำเร็จการศึกษา

กำหนดระบบการทวนสอบผลสัมฤทธิ์การเรียนรู้ของนักศึกษาเป็นส่วนหนึ่งของระบบประกันคุณภาพภายในของสถาบันอุดมศึกษาที่จะต้องทำความเข้าใจตรงกันทั้งสถาบัน และนำไปดำเนินการจนบรรลุผลสัมฤทธิ์ ซึ่งผู้ประเมินภายนอกจะต้องสามารถตรวจสอบได้

การทวนสอบในระดับรายวิชาอาจมีกระบวนการที่แตกต่างกันไปตามแผนการสอนและวัตถุประสงค์ที่กำหนดไว้ ซึ่งอาจประกอบด้วย การสอบข้อเขียน รายงานบุคคล รายงานกลุ่ม เป็นต้น และควรให้นักศึกษาประเมินการเรียนการสอนในระดับรายวิชา

การทวนสอบระดับหลักสูตรทำได้โดยมีระบบประกันคุณภาพภายในการศึกษาดำเนินการทวนสอบมาตรฐานผลการเรียนรู้และรายงานผล

2.2 การทวนสอบมาตรฐานผลการเรียนรู้หลังจากนักศึกษาสำเร็จการศึกษา

การกำหนดกลวิธีการทวนสอบมาตรฐานผลการเรียนรู้ของนักศึกษา ควรเน้นการสำรวจการประกอบอาชีพของบัณฑิตหลังจบการศึกษาได้ประกอบอาชีพตรงตามวัตถุประสงค์หลักสูตร หรือนำความรู้ไปประยุกต์ใช้ประโยชน์ในการประกอบอาชีพต่างๆ โดยทำอย่างต่อเนื่อง และนำผลการสำรวจที่ได้ย้อนกลับมาปรับปรุงกระบวนการเรียนการสอนและหลักสูตร โดยสำรวจดังต่อไปนี้

1. การประเมินตำแหน่ง และ/ หรือความก้าวหน้าในสายงานของบัณฑิต
2. ภาวะการได้งานทำของบัณฑิต ประเมินจากบัณฑิตที่จบการศึกษาในแต่ละรุ่นในด้านของระยะเวลาในการหางานทำ ความคิดเห็นต่อความรู้ ความสามารถ ความเชื่อมั่นของบัณฑิตในการประกอบอาชีพ
3. การประเมินจากบัณฑิตที่ไปประกอบอาชีพ ในแง่ของความพร้อมและความรู้จากวิชาที่กำหนดไว้ในหลักสูตร ที่เกี่ยวข้องกับการประกอบอาชีพของบัณฑิต รวมทั้งเปิดโอกาสให้แสดงความคิดเห็น
4. ผลงานของนักศึกษาที่วัดเป็นรูปธรรมเพื่อประเมินผลการศึกษาได้ อาทิเช่น จำนวนรางวัลทางสังคมและวิชาชีพ จำนวนที่ศึกษาต่อในระดับสูงขึ้นไป จำนวนกิจกรรมอาสาสมัครในองค์กรที่ทำประโยชน์ต่อสังคม กิจกรรมการกุศลเพื่อสังคมและประเทศชาติ

3. เกณฑ์การสำเร็จการศึกษาตามหลักสูตร

- 3.1 ได้ศึกษารายวิชาต่าง ๆ ครบตามโครงสร้างหลักสูตร และมีหน่วยกิตสะสมไม่น้อยกว่า 36 หน่วยกิต
- 3.2 ได้ค่าระดับเฉลี่ยสะสมของวิชาทั้งหมดไม่ต่ำกว่า 3.00 (จากระบบ 4 ระดับคะแนน)
- 3.3 ได้ค่าระดับ P (ผ่าน) ในการสอบภาษาต่างประเทศตามเกณฑ์ที่มหาวิทยาลัยกำหนด
- 3.4 ได้ระดับ S ในการสอบวิทยานิพนธ์ โดยการสอบปากเปล่าขั้นสุดท้าย โดยคณะกรรมการที่วิทยาลัยนวัตกรรมการแต่งตั้ง และนำวิทยานิพนธ์ที่พิมพ์และเย็บเล่มเรียบร้อยแล้วมามอบให้มหาวิทยาลัยตามระเบียบ (สำหรับการศึกษาแผน ก แบบ ก2)
- 3.5 ผลงานวิทยานิพนธ์จะต้องได้รับการตีพิมพ์ หรืออย่างน้อยดำเนินการให้ผลงานหรือส่วนหนึ่งของผลงานได้รับการยอมรับให้ตีพิมพ์ในวารสารหรือสิ่งพิมพ์ทางวิชาการระดับนานาชาติ หรือเสนอต่อที่ประชุมวิชาการที่มีรายงานการประชุม (Proceeding) (สำหรับนักศึกษา แผน ก แบบ ก2)
- 3.6 ได้ระดับ P (ผ่าน) ในการสอบประมวลความรู้ (สำหรับการศึกษา แผน ข)
- 3.7 ได้ระดับ S ในการสอบการค้นคว้าอิสระ (สำหรับการศึกษา แผน ข)
- 3.8 ต้องปฏิบัติตามเงื่อนไขอื่น ๆ ที่วิทยาลัยนวัตกรรมการและมหาวิทยาลัยธรรมศาสตร์กำหนด